



ประกาศองค์การบริหารส่วนตำบลแม่วิน
เรื่อง ประกาศใช้แผนการบริหารจัดการความเสี่ยงขององค์การบริหารส่วนตำบลแม่วิน
ประจำปีงบประมาณ พ.ศ. ๒๕๖๓

ด้วยพระราชบัญญัติวินัยการเงินการคลังของรัฐ พ.ศ. ๒๕๖๑ มาตรา ๗๙ ให้หน่วยงานของรัฐ จัดให้มีการตรวจสอบภายใน การควบคุมภายใน และ การบริหารจัดการความเสี่ยง โดยให้ถือปฏิบัติตามมาตรฐาน และหลักเกณฑ์ที่กระทรวงการคลังกำหนด ประกอบกับหนังสือกระทรวงการคลัง ที่ กค ๐๔๐๙.๔/ว ๒๓ ลงวันที่ ๑๙ มีนาคม ๒๕๖๒ เรื่อง หลักเกณฑ์กระทรวงการคลังว่าด้วยมาตรฐานและหลักเกณฑ์ปฏิบัติการบริหารจัดการ ความเสี่ยงสำหรับหน่วยงานของรัฐ พ.ศ. ๒๕๖๒ กำหนดให้หน่วยงานของรัฐถือปฏิบัติ นั้น

เพื่อให้เป็นไปตามหลักเกณฑ์กระทรวงการคลังว่าด้วยมาตรฐานและหลักเกณฑ์ปฏิบัติการ บริหารจัดการความเสี่ยงสำหรับหน่วยงานของรัฐ พ.ศ. ๒๕๖๒ ข้อ ๒.๖ หน่วยงานของรัฐต้องจัดทำแผนบริหาร จัดการความเสี่ยงอย่างน้อยปีละครั้ง และต้องมีการสื่อสารแผนบริหารจัดการความเสี่ยงกับผู้เกี่ยวข้องทุกฝ่าย องค์การบริหารส่วนตำบลแม่วิน จึงประกาศใช้แผนการบริหารจัดการความเสี่ยงขององค์การบริหารส่วนตำบล แม่วิน ประจำปีงบประมาณ พ.ศ. ๒๕๖๓ เพื่อใช้เป็นกรอบหรือแนวทางพื้นฐานในการดำเนินงานอันจะทำให้เกิด ความเชื่อมั่นอย่างสมเหตุสมผลต่อผู้เกี่ยวข้องทุกฝ่าย และสามารถบรรลุตามวัตถุประสงค์ที่กำหนดไว้อย่างมี ประสิทธิภาพ และสามารถเข้าตรวจดูรายละเอียดได้ที่เว็บไซต์ <http://www.maewin.net> ต่อไป

ประกาศ ณ วันที่ ๑ เดือน ตุลาคม พ.ศ. ๒๕๖๒

(นางเกศริน ตุ่นแก้ว)

นายกองค์การบริหารส่วนตำบลแม่วิน



แผนการบริหารจัดการความเสี่ยง ประจำปีงบประมาณ พ.ศ. ๒๕๖๓



ขององค์การบริหารส่วนตำบลแม่วิน
อำเภอแม่วาง จังหวัดเชียงใหม่



ประกาศองค์การบริหารส่วนตำบลแม่วิน
เรื่อง ประกาศใช้แผนการบริหารจัดการความเสี่ยงขององค์การบริหารส่วนตำบลแม่วิน
ประจำปีงบประมาณ พ.ศ. ๒๕๖๓

ด้วยพระราชบัญญัติวินัยการเงินการคลังของรัฐ พ.ศ. ๒๕๖๑ มาตรา ๗๙ ให้หน่วยงานของรัฐจัดให้มีการตรวจสอบภายใน การควบคุมภายในและ การบริหารจัดการความเสี่ยง โดยให้ถือปฏิบัติตามมาตรฐานและหลักเกณฑ์ที่กระทรวงการคลังกำหนด ประกอบกับหนังสือกระทรวงการคลัง ที่ กค ๐๔๐๙.๔/ว ๒๓ ลงวันที่ ๑๙ มีนาคม ๒๕๖๒ เรื่อง หลักเกณฑ์กระทรวงการคลังว่าด้วยมาตรฐานและหลักเกณฑ์ปฏิบัติการบริหารจัดการความเสี่ยงสำหรับหน่วยงานของรัฐ พ.ศ. ๒๕๖๒ กำหนดให้หน่วยงานของรัฐถือปฏิบัติ นั้น

เพื่อให้เป็นไปตามหลักเกณฑ์กระทรวงการคลังว่าด้วยมาตรฐานและหลักเกณฑ์ปฏิบัติการบริหารจัดการความเสี่ยงสำหรับหน่วยงานของรัฐ พ.ศ. ๒๕๖๒ ข้อ ๒.๖ หน่วยงานของรัฐต้องจัดทำแผนบริหารจัดการความเสี่ยงอย่างน้อยปีละครั้ง และต้องมีการสื่อสารแผนบริหารจัดการความเสี่ยงกับผู้เกี่ยวข้องทุกฝ่าย องค์การบริหารส่วนตำบลแม่วิน จึงประกาศใช้แผนการบริหารจัดการความเสี่ยงขององค์การบริหารส่วนตำบลแม่วิน ประจำปีงบประมาณ พ.ศ. ๒๕๖๓ เพื่อใช้เป็นกรอบหรือแนวทางพื้นฐานในการดำเนินงานอันจะทำให้เกิดความเชื่อมั่นอย่างสมเหตุสมผลต่อผู้เกี่ยวข้องทุกฝ่าย และสามารถบรรลุตามวัตถุประสงค์ที่กำหนดไว้อย่างมีประสิทธิภาพ และสามารถเข้าตรวจดูรายละเอียดได้ที่เว็บไซต์ <http://www.maewin.net> ต่อไป

ประกาศ ณ วันที่ ๑ เดือน ตุลาคม พ.ศ. ๒๕๖๒

(นางเกศริน ตุ่นแก้ว)

นายกองค์การบริหารส่วนตำบลแม่วิน

คำนำ

ด้วยพระราชบัญญัติวินัยการเงินการคลังของรัฐ พ.ศ. ๒๕๖๑ มีผลบังคับใช้เมื่อวันที่ ๒๐ เมษายน ๒๕๖๑ โดยมาตรา ๗๙ บัญญัติให้หน่วยงานของรัฐจัดให้มีการตรวจสอบภายใน การควบคุมภายใน และการบริหารจัดการความเสี่ยง โดยให้ถือปฏิบัติตามมาตราฐานและหลักเกณฑ์ที่กระทรวงการคลังกำหนด และกระทรวงการคลังได้กำหนดหลักเกณฑ์กระทรวงการคลังว่าด้วยมาตรฐานและหลักเกณฑ์ปฏิบัติการบริหารสำหรับหน่วยงานของรัฐ พ.ศ. ๒๕๖๒ มีผลบังคับใช้ตั้งแต่วันที่ ๑ ตุลาคม ๒๕๖๒ โดยองค์การปกครองส่วนท้องถิ่นถือเป็นหน่วยงานของรัฐตามหลักเกณฑ์นี้

องค์การบริหารส่วนตำบลแม่วิน จึงได้จัดทำแผนการบริหารจัดการความเสี่ยง ประจำปีงบประมาณ พ.ศ. ๒๕๖๓ เพื่อใช้เป็นกรอบหรือแนวทางพื้นฐานในการติดตามประเมินผล รวมทั้งการรายงานผลเกี่ยวกับการบริหารจัดการความเสี่ยง อันจะทำให้เกิดความเชื่อมั่นอย่างสมเหตุสมผลต่อผู้ที่เกี่ยวข้องทุกฝ่าย และการบริหารงานขององค์การบริหารส่วนตำบลแม่วินสามารถบรรลุตามวัตถุประสงค์ที่กำหนดไว้อย่างมีประสิทธิภาพต่อไป

คณะผู้รับผิดชอบการบริหารจัดการความเสี่ยง
องค์การบริหารส่วนตำบลแม่วิน

สารบัญ

	หน้า
บทที่ ๑ บทนำ	๑
๑. หลักการและเหตุผล	๑
๒. วัตถุประสงค์ของแผนบริหารความเสี่ยง	๑
๓. เป้าหมาย	๑
๔. ประโยชน์ของการบริหารความเสี่ยง	๑
๕. นิยามความเสี่ยง	๒
บทที่ ๒ ข้อมูลพื้นฐาน	๔
๑. สภาพทั่วไปและข้อมูลพื้นฐาน	
๒. วิสัยทัศน์	๔
๓. ภารกิจ	
๔. ยุทธศาสตร์	
๕. โครงสร้างส่วนราชการภายใน	๔
บทที่ ๓ แนวทางการบริหารความเสี่ยง	๖
๑.แนวทางการบริหารความเสี่ยง	๖
๒.คณะทำงานบริหารความเสี่ยง	๙
บทที่ ๔ กระบวนการบริหารความเสี่ยง	๑๑
กระบวนการบริหารความเสี่ยงขององค์การบริหารส่วนตำบลบ้านกาด	๑๑
๑. การระบุความเสี่ยง	๑๑
๒. การประเมินความเสี่ยง	๑๓
๓. การตอบสนองความเสี่ยง	๒๐
๔. การรายงานและติดตามผล	๒๔
๕. การประเมินผลการบริหารความเสี่ยง	๒๔
๖. การทบทวนการบริหารความเสี่ยง	๒๔
บทที่ ๕ แผนบริหารความเสี่ยง	๒๕

บทที่ ๑ บทนำ

๑. หลักการและเหตุผล

ด้วยพระราชบัญญัติวินัยการเงินการคลังของรัฐ พ.ศ. ๒๕๖๑ มาตรา ๗๙ บัญญัติให้หน่วยงานของรัฐจัดให้มีการตรวจสอบภายใน การควบคุมภายใน และการบริหารจัดการความเสี่ยง โดยให้ถือปฏิบัติตามมาตรฐานและหลักเกณฑ์ที่กระทรวงการคลังกำหนด ซึ่งกระทรวงการคลังได้กำหนดหลักเกณฑ์กระทรวงการคลังว่าด้วยมาตรฐานและหลักเกณฑ์ปฏิบัติการบริหารจัดการความเสี่ยงสำหรับหน่วยงานของรัฐ พ.ศ. ๒๕๖๒ ขึ้น เพื่อให้หน่วยงานของรัฐจัดให้มีการบริหารจัดการความเสี่ยง เพื่อให้การดำเนินงานบรรลุวัตถุประสงค์ตามยุทธศาสตร์ที่หน่วยงานของรัฐกำหนดไว้

การบริหารความเสี่ยงเป็นเครื่องมือทางกลยุทธ์ที่สำคัญตามหลักการกำกับดูแลกิจการที่ดี ที่จะช่วยให้การบริหารงานและการตัดสินใจด้านต่างๆ เพราะภายใต้สภาวะการดำเนินงานทุกหน่วยงานล้วนมีความเสี่ยง ซึ่งเป็นความไม่แน่นอนที่อาจจะส่งผลกระทบต่อการทำงานหรือเป้าหมายของหน่วยงาน จึงจำเป็นต้องมีการบริหารจัดการความเสี่ยง โดยการระบุความเสี่ยงว่ามีปัจจัยใดบ้างที่กระทบต่อการดำเนินงานหรือเป้าหมายของหน่วยงานวิเคราะห์ความเสี่ยงจากโอกาสและผลกระทบที่เกิดขึ้น จัดลำดับความสำคัญของความเสี่ยง กำหนดแนวทางในการจัดการความเสี่ยง เพื่อลดความสูญเสียและโอกาสที่จะทำให้เกิดความเสียหายแก่หน่วยงาน

องค์การบริหารส่วนตำบลแม่วิน จึงได้จัดทำแผนการบริหารจัดการความเสี่ยงประจำปีงบประมาณ พ.ศ. ๒๕๖๓ ขึ้น สำหรับใช้เป็นแนวทางในการบริหารปัจจัยและควบคุมกิจกรรม รวมทั้งกระบวนการดำเนินงานต่างๆ เพื่อลดมูลเหตุที่จะทำให้เกิดความเสียหายให้ระดับของความเสี่ยงและผลกระทบที่จะเกิดขึ้นในอนาคตอยู่ในระดับที่สามารถยอมรับ ควบคุม และตรวจสอบได้

๒. วัตถุประสงค์ของแผนบริหารความเสี่ยง

- ๑) เพื่อให้ผู้บริหารและผู้ปฏิบัติงาน เข้าใจหลักการ และกระบวนการบริหารความเสี่ยงขององค์การบริหารส่วนตำบลแม่วิน
- ๒) เพื่อให้ผู้ปฏิบัติงานได้รับทราบขั้นตอน และกระบวนการในการวางแผนบริหารความเสี่ยงขององค์การบริหารส่วนตำบลแม่วิน
- ๓) เพื่อให้มีการปฏิบัติตามกระบวนการบริหารความเสี่ยงขององค์การบริหารส่วนตำบลแม่วินอย่างเป็นระบบและต่อเนื่อง
- ๔) เพื่อใช้เป็นเครื่องมือในการบริหารความเสี่ยงขององค์การบริหารส่วนตำบลแม่วิน
- ๕) เพื่อเป็นเครื่องมือในการสื่อสารและสร้างความเข้าใจตลอดจนเชื่อมโยงการบริหารความเสี่ยงกับกลยุทธ์ขององค์การบริหารส่วนตำบลแม่วิน
- ๖) เพื่อลดโอกาสและผลกระทบของความเสี่ยงที่จะเกิดขึ้นกับองค์การบริหารส่วนตำบลแม่วิน

๓. เป้าหมาย

- ๑) ผู้บริหารและผู้ปฏิบัติงาน มีความรู้ความเข้าใจเรื่องการบริหารความเสี่ยง เพื่อนำไปใช้ในการดำเนินงานตามยุทธศาสตร์ และแผนปฏิบัติงานประจำปี ให้บรรลุตามวัตถุประสงค์และเป้าหมายที่กำหนดไว้
- ๒) ผู้บริหารและผู้ปฏิบัติงาน สามารถระบุความเสี่ยง วิเคราะห์ความเสี่ยง ประเมินความเสี่ยง และจัดการความเสี่ยงให้อยู่ในระดับที่ยอมรับได้
- ๓) สามารถนำแผนบริหารความเสี่ยงไปใช้ในการบริหารงานที่รับผิดชอบได้อย่างมีประสิทธิภาพ และมีประสิทธิผล
- ๔) การบริหารจัดการความเสี่ยงและการบริหารความเสี่ยงถูกกำหนดขึ้นอย่างเหมาะสมครอบคลุมทุกกิจกรรมในองค์การบริหารส่วนตำบลแม่วิน

๔. ประโยชน์ของการบริหารความเสี่ยง

การดำเนินการบริหารความเสี่ยงจะช่วยให้ผู้บริหารมีข้อมูลที่ใช้ในการตัดสินใจได้ดียิ่งขึ้น และทำให้องค์กรสามารถจัดการกับปัญหาอุปสรรคและอยู่รอดได้ในสถานการณ์ที่ไม่คาดคิดหรือสถานการณ์ที่อาจทำให้องค์กรเกิดความเสียหาย

ประโยชน์ที่คาดหวังว่าจะได้รับจากการดำเนินการบริหารความเสี่ยง มีดังนี้

๑) เป็นส่วนหนึ่งของหลักการบริหารกิจการบ้านเมืองที่ดี การบริหารความเสี่ยงจะช่วยคณะทำงานบริหารความเสี่ยงและผู้บริหารทุกระดับตระหนักถึงความเสี่ยงหลักที่สำคัญ และสามารถทำหน้าที่ในการกำกับดูแลองค์กรได้อย่างมีประสิทธิภาพและประสิทธิผลมากยิ่งขึ้น

๒) สร้างฐานข้อมูลที่มีประโยชน์ต่อการบริหารและการปฏิบัติงานในองค์กร การบริหารความเสี่ยง จะเป็นแหล่งข้อมูลสำหรับผู้บริหารในการตัดสินใจด้านต่างๆ ซึ่งรวมถึงการบริหารความเสี่ยง ซึ่งตั้งอยู่บนสมมุติฐานในการตอบสนองต่อเป้าหมายและภารกิจหลักขององค์กรรวมถึงระดับความเสี่ยงที่ยอมรับได้

๓) ช่วยสะท้อนให้เห็นภาพรวมของความเสี่ยงต่างๆ ที่สำคัญได้ทั้งหมด การบริหารความเสี่ยงจะทำให้บุคลากรภายในองค์กรมีความเข้าใจถึงเป้าหมายและภารกิจหลักขององค์กร และตระหนักถึงความสำคัญที่ส่งผลกระทบต่อองค์กรได้อย่างครบถ้วน ซึ่งครอบคลุมความเสี่ยงธรรมาภิบาล

๔) เป็นเครื่องมือที่สำคัญในการบริหารงาน การบริหารความเสี่ยงเป็นเครื่องมือที่ช่วยให้ผู้บริหารสามารถมั่นใจได้ว่าความเสี่ยงได้รับการจัดการอย่างเหมาะสมและทันเวลา รวมทั้งเป็นเครื่องมือที่สำคัญของผู้บริหารในการบริหารงานและการตัดสินใจในด้านต่างๆ เช่น การวางแผนการกำหนดกลยุทธ์ การติดตามควบคุมและวัดผลการปฏิบัติงาน ซึ่งส่งผลให้การดำเนินงานของสถาบันเป็นไปตามเป้าหมายที่กำหนด และสามารถปกป้องผลประโยชน์ รวมทั้งเพิ่มมูลค่าแก่องค์กร

๕) ช่วยให้การพัฒนาองค์กรเป็นไปในทิศทางเดียวกัน การบริหารความเสี่ยงทำให้รูปแบบการตัดสินใจในระดับการปฏิบัติงานขององค์กรมีการพัฒนาไปในทิศทางเดียวกัน เช่น การตัดสินใจโดยที่ผู้บริหารมีความเข้าใจในกลยุทธ์ วัตถุประสงค์ขององค์กร และระดับความเสี่ยงอย่างชัดเจน

๖) ช่วยให้การพัฒนาการบริหารและจัดสรรทรัพยากรเป็นไปอย่างมีประสิทธิภาพ และประสิทธิผล การจัดสรรทรัพยากรเป็นไปอย่างเหมาะสม โดยพิจารณาถึงระดับความเสี่ยงในแต่ละกิจกรรม และการเลือกใช้มาตรการในการบริหารความเสี่ยง เช่น การใช้ทรัพยากรสำหรับกิจกรรมที่มีความเสี่ยงต่ำ และกิจกรรมที่มีความเสี่ยงสูงย่อมแตกต่างกัน หรือการเลือกใช้มาตรการแต่ละประเภทย่อมใช้ทรัพยากรแตกต่างกัน เป็นต้น

๕. นิยามความเสี่ยง

ความเสี่ยง หมายถึง โอกาสหรือเหตุไม่พึงประสงค์อาจทำให้องค์กรต้องส่งผลกระทบต่อให้เกิดความเสียหาย ทำให้วัตถุประสงค์และเป้าหมายที่องค์กรกำหนดไว้เบี่ยงเบนไปหรือไม่ประสบผลสำเร็จ ทั้งในด้านกลยุทธ์ การเงิน การดำเนินงาน และกฎระเบียบหรือกฎหมายที่เกี่ยวข้อง

การบริหารความเสี่ยง หมายถึง กระบวนการที่ใช้ในการบริหารจัดการปัจจัย และควบคุมกิจกรรมรวมทั้งกระบวนการดำเนินงานต่างๆ เพื่อให้โอกาสที่จะเกิดเหตุการณ์ความเสี่ยงลดลง หรือผลกระทบของความเสียหายจากเหตุการณ์ความเสี่ยงลดลงอยู่ในระดับที่องค์กรยอมรับได้

การตอบสนองความเสี่ยง หมายถึง การพิจารณาเลือกวิธีการที่ควรกระทำเพื่อจัดการกับความเสียหายที่อาจเกิดขึ้นตามผลการประเมินความเสี่ยง ซึ่งต้องพิจารณาโอกาสที่จะเกิดและผลกระทบที่จะเกิดขึ้น โดยเปรียบเทียบระดับความเสี่ยงที่เกิดกับระดับความเสี่ยงที่ยอมรับได้ และความคุ้มค่าในการบริหารความเสี่ยงที่เหลืออยู่ วิธีการที่ใช้ในปัจจุบัน คือ

๑. การหลีกเลี่ยงความเสี่ยง คือการหลีกเลี่ยงหรือหยุดการกระทำที่ก่อให้เกิดความเสี่ยง เช่น งานส่วนใดที่องค์กรไม่ถนัด อาจหลีกเลี่ยงหรือหยุดการทำงานในส่วนนั้น และอาจใช้การจ้างงานภายนอกแทน
๒. การลดความเสี่ยง คือการลดโอกาสที่จะเกิดหรือลดผลกระทบ หรือลดทั้งสองส่วน โดยการจัดให้มีระบบการควบคุมต่างๆเพื่อป้องกัน หรือค้นพบความเสี่ยงอย่างเหมาะสมทันเวลา
๓. การแบ่งความเสี่ยง คือการลดโอกาสที่จะเกิดหรือลดผลกระทบ หรือลดทั้งสองส่วน โดยการหาผู้ร่วมรับผิดชอบความเสี่ยง เช่น การทำประกันต่างๆ
๔. การยอมรับความเสี่ยง คือการไม่ต้องทำสิ่งใดเพิ่มเติมเนื่องจากมีความเห็นว่าความเสี่ยงมีโอกาที่จะเกิดขึ้นน้อย และผลกระทบจากการเกิดก็น้อยด้วย

บทที่ ๒ สภาพทั่วไปและข้อมูลพื้นฐาน

๑. ด้านกายภาพ

๑.๑ ที่ตั้งของหมู่บ้านในเขตองค์การบริหารส่วนตำบลแม่วิน อำเภอแม่วาง จังหวัดเชียงใหม่ ประกอบด้วย

- หมู่ที่ ๑ บ้านห้วยอีค่าง
- หมู่ที่ ๒ บ้านทุ่งหลวง (จำนวน ๒ หย่อมบ้าน)
- หมู่ที่ ๓ บ้านขุนปวย (จำนวน ๒ หย่อมบ้าน)
- หมู่ที่ ๔ บ้านหนองเต่า (จำนวน ๒ หย่อมบ้าน)
- หมู่ที่ ๕ บ้านแม่สะปือก (จำนวน ๕ หย่อมบ้าน)
- หมู่ที่ ๖ บ้านแม่มุต
- หมู่ที่ ๗ บ้านห้วยหยวก
- หมู่ที่ ๘ บ้านห้วยข้าวลีบ (จำนวน ๒ หย่อม)
- หมู่ที่ ๙ บ้านสบวิน
- หมู่ที่ ๑๐ บ้านห้วยตอง
- หมู่ที่ ๑๑ บ้านห้วยโป่ง
- หมู่ที่ ๑๒ บ้านขุนวาง (จำนวน ๒ หย่อม)
- หมู่ที่ ๑๓ บ้านม่อนยะ (จำนวน ๗ หย่อมบ้าน)
- หมู่ที่ ๑๔ บ้านห้วยยาว (จำนวน ๓ หย่อมบ้าน)
- หมู่ที่ ๑๕ บ้านใหม่วังผาปูน
- หมู่ที่ ๑๖ บ้านหนองมณฑา (จำนวน ๔ หย่อมบ้าน)
- หมู่ที่ ๑๗ บ้านปากกล้วย (จำนวน ๒ หย่อมบ้าน)
- หมู่ที่ ๑๘ บ้านแม่เตียน (จำนวน ๓ หย่อมบ้าน)
- หมู่ที่ ๑๙ บ้านห้วยหอย (จำนวน ๒ หย่อมบ้าน)

องค์การบริหารส่วนตำบลแม่วิน เดิมเป็นสภาตำบลแม่วิน อำเภอแม่วาง จังหวัดเชียงใหม่ ตามประกาศกระทรวงมหาดไทย เมื่อวันที่ ๓ มีนาคม ๒๕๓๘ ต่อมาได้รับการยกฐานะจากสภาตำบลเป็นองค์การบริหารส่วนตำบล เมื่อวันที่ ๓๐ มกราคม ๒๕๓๙ ตามพระราชบัญญัติสภาตำบลและองค์การบริหารส่วนตำบล พ.ศ. ๒๕๓๗ และแก้ไขเพิ่มเติมจนถึงฉบับปัจจุบัน

สำนักงานองค์การบริหารส่วนตำบลแม่วิน อำเภอแม่วาง จังหวัดเชียงใหม่

(ปัจจุบันเป็นองค์การบริหารส่วนตำบลขนาดกลาง)

ตั้งอยู่ที่ ๙ หมู่ ๑๕ ตำบลแม่วิน อำเภอแม่วาง จังหวัดเชียงใหม่

- โทรศัพท์ ๐-๕๓๐๒ - ๗๗๗๗-๙ ต่อ ๐,๑๙

- โทรสาร ๐-๕๓๐๒ - ๗๗๗๗-๙ ต่อ ๒๒

๑.๒ ลักษณะภูมิประเทศ

ภูมิประเทศขององค์การบริหารส่วนตำบลแม่วินมีลักษณะส่วนใหญ่เป็นภูเขาสูงสลับซับซ้อน มีสภาพเป็นป่าดิบเขา และที่ราบลุ่มเป็นบางส่วน เป็นพื้นที่สำหรับที่อยู่อาศัยประมาณ ๒๐% เป็นพื้นที่สำหรับการเกษตรจำนวน ๓๐% เป็นพื้นที่ป่าเขาจำนวน ๔๐% และมีพื้นที่ส่วนอื่นอีกจำนวน ๑๐%

๑.๓ ลักษณะภูมิอากาศ

ลักษณะอากาศในพื้นที่ขององค์การบริหารส่วนตำบลแม่วิน ซึ่งมี ๓ ฤดู ดังนี้

ฤดูร้อน เริ่มตั้งแต่เดือนมีนาคมไปจนถึงกลางเดือนพฤษภาคม เดือนมิถุนายน อากาศร้อนและแห้งแล้ง ก่อให้เกิดพายุฝนฟ้าคะนองและลมกระโชกแรงหรืออาจมีลูกเห็บตก รวมถึงการเกิดเหตุไฟป่าและหมอกควันเป็น

บริเวณกว้าง ก่อให้เกิดความเสียหายแก่ประชาชนทุกปี โดยอากาศร้อนจะมีอุณหภูมิระหว่าง ๓๘ - ๔๐ องศาเซลเซียส ร้อนจัดจะมีอุณหภูมิประมาณ ๔๒ องศาเซลเซียสขึ้นไป

ฤดูฝน เริ่มตั้งแต่ปลายเดือนมิถุนายนไปจนถึงปลายเดือนตุลาคม ในช่วงปลายเดือนกันยายนจะมีฝนตกหนักเป็นพิเศษ ก่อให้เกิดเหตุปัญหาน้ำป่าไหลหลากเข้าท่วมพื้นที่อยู่อาศัยและพื้นที่การเกษตร สร้างความเดือดร้อนให้กับประชาชนเป็นจำนวนมาก มีปริมาณฝนตกเฉลี่ยประมาณ ๙๐๐ มิลลิเมตร

ฤดูหนาว เริ่มตั้งแต่กลางเดือนพฤศจิกายนไปจนถึงปลายเดือนกุมภาพันธ์ ซึ่งในช่วงกลางเดือนตุลาคม เป็นช่วงที่มีทั้งฤดูฝนและฤดูหนาวในคราวเดียวกัน ส่งผลให้เริ่มมีอากาศเย็น และมีหมอกหนาในตอนเช้า มีดี อุณหภูมิต่ำสุด ประมาณ ๕ - ๘ องศาเซลเซียส

๑.๔ ลักษณะของดิน

ลักษณะดินโดยทั่วไปเป็นดินลูกรัง ประมาณ ๗๕% ดินเหนียวประมาณ ๑๕ % ลักษณะดินในพื้นที่เป็นดินร่วนปนทรายประมาณ ๑๐ %

๑.๕ ลักษณะของแหล่งน้ำ

มีแหล่งน้ำที่ใช้สำหรับใช้ในการอุปโภค-บริโภค มีทั้งระบบประปาของหมู่บ้านและระบบประปาภูเขา ส่วนใหญ่เป็นแหล่งน้ำที่เกิดขึ้นตามธรรมชาติและองค์การบริหารส่วนตำบลแม่วินได้ดำเนินการก่อสร้างและปรับปรุงสถานที่รองรับและกักเก็บน้ำเพื่อเพียงพอกับการอุปโภคและบริโภคของประชาชน ดังนี้

ลำห้วย	-	แห่ง	สระน้ำ	-	แห่ง
หนองน้ำ	-	แห่ง	บ่อน้ำตื้น	-	แห่ง
ลำคลอง	-	แห่ง	บ่อบาดาล	-	แห่ง
บึง	-	แห่ง	อ่างเก็บน้ำ	๒	แห่ง
แม่น้ำ	๔	สาย	ฝาย		แห่ง
อื่นๆ (ระบุ)	-	แห่ง	เหมือง	-	แห่ง

๑.๕ ลักษณะของไม้และป่าไม้

มีลักษณะเป็นต้นไม้ใหญ่สูงหลากหลายชนิดนานาพันธุ์สลัดกับป่าสน มีทั้งผลัดใบและไม่ผลัดใบ

๒. ด้านการเมือง/การปกครอง

องค์การบริหารส่วนตำบลแม่วินมีหมู่บ้านทั้งหมดจำนวน ๑๙ หมู่บ้าน โดยมีกำนันตำบลแม่วิน และผู้ใหญ่บ้านอีก ๑๘ หมู่บ้านเป็นผู้นำหมู่บ้าน ซึ่งแต่ละหมู่บ้านจะมีคณะกรรมการหมู่บ้านทำหน้าที่บริหารจัดการภายในหมู่บ้านให้เกิดเอกภาพและมีความเข้มแข็งสามารถพึ่งพาตนเองได้ ประชาชนในหมู่บ้านมีส่วนร่วมในกิจกรรมต่างๆของหน่วยงานทั้งภาครัฐและภาคเอกชน

องค์การบริหารส่วนตำบลแม่วินมีฐานะเป็นนิติบุคคล และเป็นราชการบริหารส่วนท้องถิ่น องค์ประกอบแบ่งได้ ๒ ส่วน คือ

๑) สภาองค์การบริหารส่วนตำบล ทำหน้าที่นิติบัญญัติและควบคุมฝ่ายบริหาร ประกอบด้วยสมาชิกสภาองค์การบริหารส่วนตำบลที่มาจากการเลือกตั้งจากประชาชนในหมู่บ้าน จำนวน ๓๘ คน (หมู่บ้านละ ๒ คน) อยู่ในตำแหน่งคราวละ ๔ ปี สภาองค์การบริหารส่วนตำบล มีประธานสภา ๑ คน รองประธานสภา ๑ คน ซึ่งนายอำเภอแต่งตั้งจากสมาชิกสภาองค์การบริหารส่วนตำบล ตามมติของสมาชิกสภาองค์การบริหารส่วนตำบล และเลขานุการสภาองค์การบริหารส่วนตำบล ๑ คน

๒) คณะผู้บริหารทำหน้าที่บริหารกิจการขององค์การบริหารส่วนตำบล ตามกฎหมายประกอบด้วยนายกองค์การบริหารส่วนตำบล ๑ คน รองนายกองค์การบริหารส่วนตำบล ๒ คน และเลขานุการนายกองค์การบริหารส่วนตำบล จำนวน ๑ คน ซึ่งนายกองค์การบริหารส่วนตำบลเป็นผู้แต่งตั้ง โดยมีปลัดองค์การบริหารส่วนตำบลเป็นผู้บังคับบัญชาของพนักงาน และเจ้าหน้าที่รับผิดชอบงานประจำทั่วไปขององค์การบริหารส่วนตำบล

โดยแบ่งส่วนการบริหารงานออกเป็น ๔ ส่วน ประกอบไปด้วย สำนักปลัด กองคลัง กองช่าง กองการศึกษา ศาสนา และวัฒนธรรม โดยมีหัวหน้าส่วนราชการ เรียกว่า หัวหน้าสำนักปลัด และผู้อำนวยการกอง เป็นผู้บังคับบัญชา ของส่วนราชการภายในองค์การบริหารส่วนตำบลแม่วิน

เขตการปกครอง

เดิมเป็นเขตการปกครองของอำเภอสันป่าตอง จังหวัดเชียงใหม่ ปัจจุบันเป็นเขตการปกครองของ อำเภอแม่วาง องค์การบริหารส่วนตำบลแม่วิน เดิมเป็นสภาตำบลแม่วิน อำเภอแม่วาง จังหวัดเชียงใหม่ ตาม ประกาศกระทรวงมหาดไทย เมื่อวันที่ ๓ มีนาคม ๒๕๓๘ ต่อมาได้รับการยกฐานะจากสภาตำบลเป็นองค์การ บริหารส่วนตำบล เมื่อวันที่ ๓๐ มกราคม ๒๕๓๙ ตามพระราชบัญญัติสภาตำบลและองค์การบริหารส่วนตำบล พ.ศ. ๒๕๓๗ มีพื้นที่จำนวน ๔๑๘.๒๗ ตารางกิโลเมตร หรือ ๒๖๑,๔๑๙ ไร่ ระยะห่างจากตัวจังหวัดเชียงใหม่ ประมาณ ๖๐ กิโลเมตร ระยะห่างจากตัวอำเภอแม่วางไปทางตะวันตกเฉียงเหนือประมาณ ๑๓ กิโลเมตร

อาณาเขตขององค์การบริหารส่วนตำบลแม่วิน

- ทิศเหนือ ติดกับ ตำบลบ่อแก้ว อำเภอสะเมิง จังหวัดเชียงใหม่
- ทิศใต้ ติดกับ ตำบลบ้านหลวง อำเภอจอมทอง จังหวัดเชียงใหม่
- ทิศตะวันออกเฉียงใต้ ติดกับ ตำบลทุ่งขี้ อำเภอแม่วาง จังหวัดเชียงใหม่
- ทิศตะวันออก ติดกับ ตำบลบ้านกาด อำเภอแม่วาง จังหวัดเชียงใหม่
- ทิศตะวันตก ติดกับ ตำบลแม่ณาจร อำเภอแม่แจ่ม จังหวัดเชียงใหม่

ตารางแสดงหมู่บ้านและเนื้อที่ในการรับผิดชอบ

หมู่ที่	บ้าน	เนื้อที่		สัดส่วน ร้อยละ
		ตร.กม.	ไร่	
๑	บ้านห้วยอีค่าง	๑๕.๐๗	๙,๔๑๘.๗๕	๓.๖
๒	บ้านทุ่งหลวง	๒๖.๐๙	๑๖,๓๐๖.๒๕	๖.๒๔
๓	บ้านขุนปวย	๒๔.๘๘	๑๕,๕๕๐	๕.๙๕
๔	บ้านหนองเต่า	๒๒.๘๖	๑๔,๒๘๗.๕๐	๕.๔๗
๕	บ้านแม่สะปোক	๒๘.๐๖	๑๗,๕๓๗.๕๐	๖.๗๑
๖	บ้านแม่มุต	๑๗.๗๓	๑๑,๐๘๑.๒๕	๔.๒๔
๗	บ้านห้วยหยวก	๒๖.๓๑	๑๖,๔๔๓.๗๕	๖.๒๙
๘	บ้านห้วยข้าวลีบ	๒๕.๐๑	๑๕,๖๓๑.๒๕	๕.๙๘
๙	บ้านสบวิน	๒๗.๘๘	๑๗,๔๒๕	๖.๖๗
๑๐	บ้านห้วยตอง	๗.๑๘	๔,๔๘๗.๕๐	๑.๗๒
๑๑	บ้านห้วยโป่ง	๑๐.๐๑	๖,๒๕๖.๒๕	๒.๓๙
๑๒	บ้านขุนวาง	๑๙.๙๖	๑๒,๔๗๕	๔.๗๗
๑๓	บ้านม่อนยะ	๑๐.๒๖	๖,๔๑๒.๕๐	๒.๔๕
๑๔	บ้านห้วยยาว	๓๗.๓๘	๒๓,๕๕๐	๙.๐๑
๑๕	บ้านใหม่วังผาปูน	๑๙.๘๙	๑๒,๔๓๑.๒๕	๔.๗๖
๑๖	บ้านหนองมณฑา	๓๐.๗๙	๑๙,๒๔๓.๗๕	๗.๓๖
๑๗	บ้านปากกล้วย	๒๓.๙	๑๔,๙๓๗.๕๐	๕.๗๑
๑๘	บ้านแม่เตียน	๑๗.๖๒	๑๑,๐๑๒.๕๐	๔.๒๑
๑๙	บ้านห้วยหอย	๒๗.๐๙	๑๖,๙๓๑.๒๕	๖.๔๘
รวม		๔๑๘.๒๗	๒๖๑,๔๑๘.๗๕	๑๐๐

๓. ประชากร

๓.๑ ข้อมูลเกี่ยวกับจำนวนประชากร

หมู่บ้าน	ชื่อหมู่บ้าน	จำนวนครัวเรือน (หลังคาเรือน)	หญิง (คน)	ชาย (คน)	รวม (คน)
หมู่ที่ ๑	บ้านห้วยอีค่าง	๑๑๑	๒๘๔	๒๗๒	๕๕๖
หมู่ที่ ๒	บ้านทุ่งหลวง	๑๒๘	๓๐๒	๓๓๘	๖๔๐
หมู่ที่ ๓	บ้านขุนป้วย	๑๔๒	๒๖๘	๒๕๖	๕๒๔
หมู่ที่ ๔	บ้านหนองเต่า	๒๐๗	๔๓๒	๔๖๓	๘๙๕
หมู่ที่ ๕	บ้านแม่สะปือก	๒๓๙	๓๖๑	๓๗๖	๗๓๗
หมู่ที่ ๖	บ้านแม่มุต	๒๑๒	๒๙๒	๒๖๕	๕๕๗
หมู่ที่ ๗	บ้านห้วยห้วยก	๘๒	๑๕๗	๑๕๙	๓๑๖
หมู่ที่ ๘	บ้านห้วยข้าวลีบ	๒๑๓	๔๔๘	๔๓๖	๘๘๔
หมู่ที่ ๙	บ้านสบวิน	๒๔๔	๒๙๖	๒๗๙	๕๗๕
หมู่ที่ ๑๐	บ้านห้วยตอง	๑๓๘	๒๗๓	๓๑๑	๕๘๔
หมู่ที่ ๑๑	บ้านห้วยโป่ง	๑๓๖	๒๑๙	๑๘๐	๓๙๙
หมู่ที่ ๑๒	บ้านขุนวาง	๑๕๐	๔๗๙	๔๙๗	๙๗๖
หมู่ที่ ๑๓	บ้านม่อนยะ	๒๒๖	๘๑๗	๘๖๙	๑,๖๘๖
หมู่ที่ ๑๔	บ้านห้วยยาว	๑๓๘	๒๔๓	๒๕๘	๕๐๑
หมู่ที่ ๑๕	บ้านใหม่วังผาปูน	๑๒๖	๑๗๒	๑๘๗	๓๕๙
หมู่ที่ ๑๖	บ้านหนองมณฑา	๑๔๗	๒๘๖	๓๐๓	๕๘๙
หมู่ที่ ๑๗	บ้านปากกล้วย	๑๐๗	๒๗๑	๒๖๐	๕๓๑
หมู่ที่ ๑๘	บ้านแม่เตียน	๑๓๙	๓๑๔	๓๖๒	๖๗๖
หมู่ที่ ๑๙	บ้านห้วยหอย	๑๖๖	๓๑๗	๓๓๑	๖๔๘
รวม		๓,๐๕๑	๖,๒๓๑	๖,๔๒๙	๑๒,๖๖๐

ข้อมูลจากสำนักงานทะเบียนอำเภอแม่วาง : ๖ มิถุนายน ๒๕๖๒

๔. สภาพทางสังคม

๔.๑ การศึกษา

จากการสำรวจข้อมูลพื้นฐานพบว่า ประชากรอายุ ๑๕ - ๖๐ ปีเต็ม ร้อยละ ๙๙ อ่านเขียนภาษาไทยและคิดเลขอย่างง่ายได้ เด็กอายุ ๖ - ๑๔ ปี ร้อยละ ๘๐ ได้รับการศึกษาภาคบังคับ ๙ ปี ได้เรียนต่อชั้นมัธยมศึกษาปีที่ ๔ หรือเทียบเท่า และที่ไม่ได้เรียนต่อมีงานทำร้อยละ ๘๐ ด้านการศึกษาอยู่ในเกณฑ์ที่ดีปัญหาคือยังมีบุคคลของช่วงอายุเกินกว่า ๖๐ ปี จะไม่สามารถอ่านออกเขียนได้เท่าที่ควร เนื่องจากแต่ละพื้นที่ห่างไกลความเจริญและห่างไกลจากสถานี่การเรียนการสอน แต่ในปัจจุบันทางองค์การบริหารส่วนตำบลแม่วินได้ดำเนินการส่งเสริมการศึกษาในพื้นที่ไว้หลายแนวทาง เช่น การสนับสนุนงบประมาณในรูปแบบเงิน การสนับสนุนอาหารเสริมนม อาหารกลางวัน และร่วมกันจัดกิจกรรมต่างๆ กับทางโรงเรียนในพื้นที่อีกด้วย ซึ่งในเขตรับผิดชอบขององค์การบริหารส่วนตำบลแม่วินมีโรงเรียนที่สังกัดสำนักงานเขตพื้นที่การศึกษาประถมศึกษา เชียงใหม่ เขต ๔ ศูนย์การศึกษานอกโรงเรียน และศูนย์พัฒนาเด็กเล็กในพื้นที่ ดังนี้

๔.๑.๑. โรงเรียนในระดับประถมศึกษา จำนวน ๙ แห่ง ดังนี้

๑. โรงเรียนแม่วินสามัคคี ตั้งอยู่ที่หมู่ ๑๑ บ้านห้วยโป่ง เป็นโรงเรียนแบบขยายโอกาสจนถึงชั้นมัธยมศึกษาปีที่ ๖

๒. โรงเรียนแม่วินสามัคคี (สาขาขุนปวย) ตั้งอยู่ที่หมู่ ๓ บ้านขุนปวย มีพื้นที่รับผิดชอบคือ บ้านขุนปวย
๓. โรงเรียนบ้านทุ่งหลวง ตั้งอยู่ที่หมู่ ๒ บ้านทุ่งหลวง มีพื้นที่รับผิดชอบ คือ บ้านทุ่งหลวง และบ้านหนองมณฑา
๔. โรงเรียนหลวงพัฒนาขุนวาง ตั้งอยู่ที่หมู่ ๑๒ บ้านขุนวาง มีพื้นที่รับผิดชอบคือ บ้านขุนวาง
๕. โรงเรียนบ้านห้วยตอง ตั้งอยู่ที่หมู่ ๑๐ บ้านห้วยตอง มีพื้นที่รับผิดชอบคือ บ้านห้วยตอง บ้านห้วยอีค่าง
๖. โรงเรียนบ้านหนองเต่า ตั้งอยู่ที่หมู่ ๔ บ้านหนองเต่า มีพื้นที่รับผิดชอบคือ บ้านหนองเต่า บ้านห้วยยาว
๗. โรงเรียนบ้านห้วยข้าวลืบ ตั้งอยู่ที่หมู่ ๘ บ้านห้วยข้าวลืบ มีพื้นที่รับผิดชอบคือ บ้านห้วยข้าวลืบ บ้านแม่เตียน
๘. โรงเรียนพัฒนาต้นน้ำที่ ๕ ขุนวาง ตั้งอยู่ที่หมู่ ๑๗ บ้านปากกล้วย (หย่อมบ้านโป่งลมแรง) พื้นที่รับผิดชอบคือ บ้านปากกล้วย
๙. โรงเรียน สโมสรรโลออนทร์รัตนโกสินทร์ ตั้งอยู่ที่หมู่ ๑๙ บ้านห้วยหอย มีพื้นที่รับผิดชอบคือ บ้านห้วยหอย

๔.๑.๒. ศูนย์พัฒนาเด็กเล็กสังกัดองค์การบริหารส่วนตำบลแม่วิน จำนวน ๑๕ ศูนย์ ดังนี้

๑. ศูนย์พัฒนาเด็กเล็กบ้านขุนปวย ตั้งอยู่ที่บ้านขุนปวย หมู่ที่ ๓
๒. ศูนย์พัฒนาเด็กเล็ก บ้านหนองเต่า ตั้งอยู่ที่บ้านหนองเต่า หมู่ที่ ๔
๓. ศูนย์พัฒนาเด็กเล็ก บ้านแม่สะปือก ตั้งอยู่ที่บ้านแม่สะปือก หมู่ที่ ๕
๔. ศูนย์พัฒนาเด็กเล็ก บ้านห้วยตอง ตั้งอยู่ที่บ้านห้วยตอง หมู่ที่ ๑๐
๕. ศูนย์พัฒนาเด็กเล็กบ้านขุนวาง ตั้งอยู่ที่บ้านขุนวาง หมู่ที่ ๑๒
๖. ศูนย์พัฒนาเด็กเล็กบ้านห้วยยาว ตั้งอยู่ที่บ้านห้วยยาว หมู่ที่ ๑๔
๗. ศูนย์พัฒนาเด็กเล็กบ้านโป่งน้อยใหม่ ตั้งอยู่ที่บ้านห้วยยาว (หย่อมบ้านโป่งน้อยใหม่) หมู่ที่ ๑๔
๘. ศูนย์พัฒนาเด็กเล็ก บ้านหนองมณฑา ตั้งอยู่ที่บ้านหนองมณฑา หมู่ที่ ๑๖
๙. ศูนย์พัฒนาเด็กเล็ก บ้านปากกล้วย ตั้งอยู่ที่บ้านปากกล้วย หมู่ที่ ๑๗
๑๐. ศูนย์พัฒนาเด็กเล็ก บ้านแม่เตียน ตั้งอยู่ที่บ้านแม่เตียน หมู่ที่ ๑๘
๑๑. ศูนย์พัฒนาเด็กเล็ก บ้านห้วยเย็น ตั้งอยู่ที่บ้านแม่เตียน (หย่อมบ้านห้วยเย็น) หมู่ที่ ๑๘
๑๒. ศูนย์พัฒนาเด็กเล็กบ้านห้วยหอย ตั้งอยู่ที่บ้านห้วยหอย (หย่อมบ้านห้วยข้าวลืบ) หมู่ที่ ๑๙
๑๓. ศูนย์พัฒนาเด็กเล็กบ้านม่อนยะ ตั้งอยู่ที่บ้านม่อนยะ หมู่ที่ ๑๓
๑๔. ศูนย์พัฒนาเด็กเล็กบ้านแม่มุต ตั้งอยู่ที่บ้านแม่มุต หมู่ที่ ๖
๑๕. ศูนย์พัฒนาเด็กเล็กบ้านห้วยอีค่าง ตั้งอยู่ที่บ้านห้วยอีค่าง หมู่ที่ ๑

๔.๑.๓. ศูนย์พัฒนาเด็กเล็กสังกัดหน่วยงานอื่น จำนวน ๒ ศูนย์ ดังนี้

๑. ศูนย์พัฒนาเด็กเล็กโครงการหลวงขุนวาง ตั้งอยู่ที่บ้านโป่งน้อยเก่า หมู่ที่ ๑๔
๒. ศูนย์พัฒนาเด็กเล็กบ้านห้วยทราย ตั้งอยู่ที่บ้านทุ่งหลวง หมู่ที่ ๒

๔.๑.๔. ศูนย์การศึกษาออกโรงเรียน จำนวน ๘ แห่ง ดังนี้

๑. ศูนย์การเรียนชุมชนชาวไทยภูเขา (แม่ฟ้าหลวง) บ้านหนองมณฑา
๒. ศูนย์การเรียนชุมชนชาวไทยภูเขา (แม่ฟ้าหลวง) บ้านแม่สะปือก (หย่อมบ้านผาหม่น)
๓. ศูนย์การเรียนชุมชนชาวไทยภูเขา(แม่ฟ้าหลวง) บ้านหนองมณฑา (หย่อมบ้านปางมะโอ)
๔. ศูนย์การเรียนชุมชนชาวไทยภูเขา (แม่ฟ้าหลวง) บ้านหนองมณฑา (หย่อมบ้านขุนวิน)

๕. ศูนย์การเรียนรู้ชุมชนชาวไทยภูเขา (แม่ฟ้าหลวง) บ้านห้วยยาว
๖. ศูนย์การเรียนรู้ชุมชนบ้านแม่มุต หมู่ที่ ๖
๗. ศูนย์การเรียนรู้ชุมชนบ้านห้วยตอง หมู่ที่ ๑๐
๘. ศูนย์การเรียนรู้ชุมชนบ้านม่อนยะ หมู่ที่ ๑๓

๔.๒ สาธารณสุข

จากการสำรวจข้อมูลพื้นฐานพบว่าประชาชนส่วนมากมีสุขภาพร่างกายที่แข็งแรง เนื่องจากในพื้นที่ของตำบลแม่วิน มีโรงพยาบาลส่งเสริมสุขภาพตำบล จำนวน ๒ แห่ง เพื่อให้ทันทั่วถึงที่ต่อการดูแลสุขภาพให้กับประชาชนในพื้นที่ตำบลแม่วิน โรคที่มักเกิดแก่ประชาชนในชุมชนเช่นกัน ได้แก่ โรคความดัน เบาหวาน โรคเอดส์ โรคไข้เลือดออก และโรคอื่นๆ

หน่วยงานด้านสาธารณสุข

๔.๒.๑ โรงพยาบาลส่งเสริมสุขภาพตำบลบ้านใหม่วังผาปูน มีบุคลากรทางการแพทย์ประกอบด้วย

- ผู้อำนวยการโรงพยาบาล จำนวน ๑ คน
 - นักวิชาการสาธารณสุข จำนวน ๑ คน
 - พยาบาลวิชาชีพ จำนวน ๒ คน
 - แพทย์แผนไทย จำนวน ๑ คน
 - ทันตสาธารณสุข จำนวน ๑ คน
- ตั้งอยู่ที่หมู่ ๑๕ บ้านใหม่วังผาปูน มีพื้นที่รับผิดชอบดังนี้
- หมู่ที่ ๓ บ้านขุนปวย
 - หมู่ที่ ๕ บ้านแม่สะปือก
 - หมู่ที่ ๖ บ้านแม่มุต
 - หมู่ที่ ๗ บ้านห้วยหยวก
 - หมู่ที่ ๙ บ้านสบวิน
 - หมู่ที่ ๑๑ บ้านห้วยโป่ง
 - หมู่ที่ ๑๕ บ้านใหม่วังผาปูน
 - หมู่ที่ ๑๖ บ้านหนองมณฑา
 - หมู่ที่ ๑๙ บ้านห้วยหอย

๔.๒.๒ โรงพยาบาลส่งเสริมสุขภาพตำบลบ้านหนองเต่า มีบุคลากรทางการแพทย์ประกอบด้วย

- ผู้อำนวยการโรงพยาบาลฯ จำนวน ๑ คน
 - นักวิชาการสาธารณสุข จำนวน ๑ คน
 - พยาบาลวิชาชีพ จำนวน ๒ คน
 - เจ้าพนักงานสาธารณสุขชุมชน จำนวน ๒ คน
- ตั้งอยู่ที่หมู่ ๔ บ้านหนองเต่า มีพื้นที่รับผิดชอบ ดังนี้
- หมู่ที่ ๑ บ้านห้วยอีค่าง
 - หมู่ที่ ๒ บ้านทุ่งหลวง
 - หมู่ที่ ๔ บ้านหนองเต่า
 - หมู่ที่ ๘ บ้านห้วยข้าวลีบ
 - หมู่ที่ ๑๐ บ้านห้วยตอง
 - หมู่ที่ ๑๒ บ้านขุนวาง
 - หมู่ที่ ๑๓ บ้านม่อนยะ
 - หมู่ที่ ๑๔ บ้านห้วยยาว

- หมู่ที่ ๑๗ บ้านปากกล้วย
- หมู่ที่ ๑๘ บ้านแม่เตียน

๒. วิสัยทัศน์ (Vision)

“ชุมชนน่าอยู่ เศรษฐกิจพอเพียง”

๓. ภารกิจ

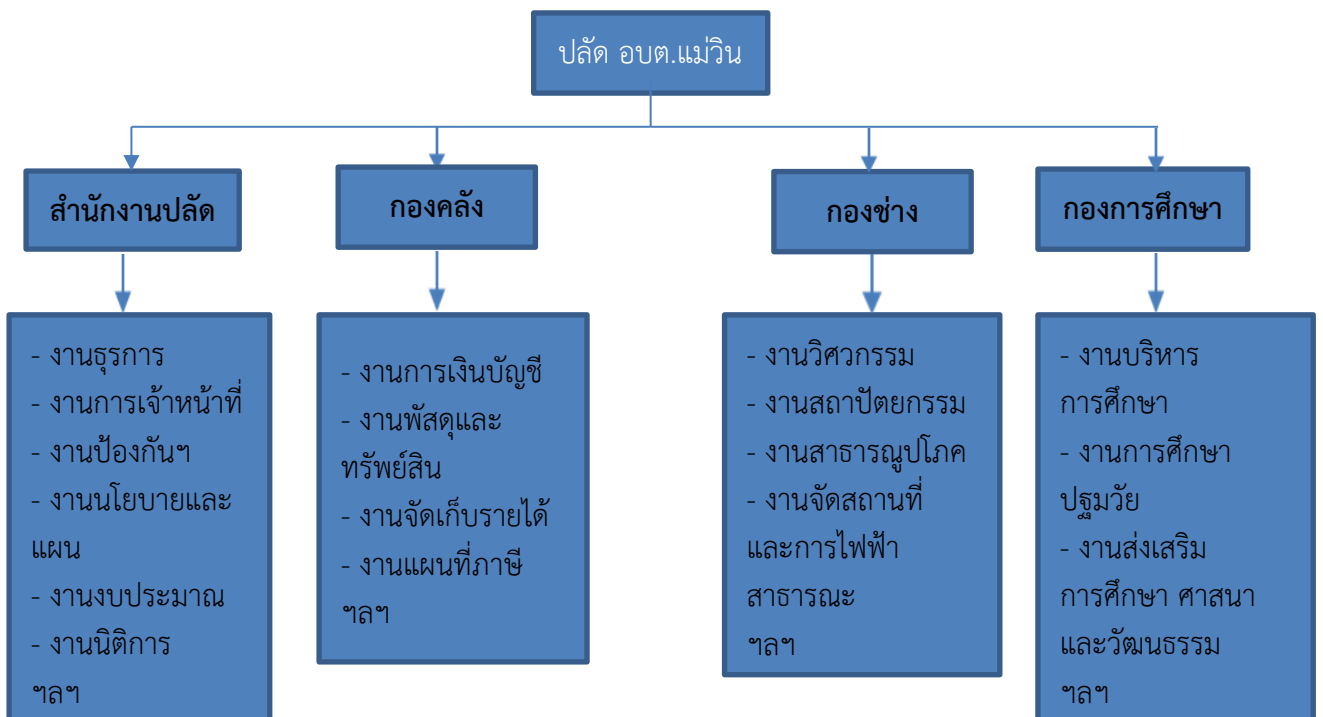
๑. โครงสร้างพื้นฐาน ระบบสาธารณูปโภคมีคุณภาพ เพียงพอกับความจำเป็นพื้นฐานของชุมชน
๒. การจัดการทรัพยากรและสิ่งแวดล้อมที่เป็นระบบ มุ่งสู่ความยั่งยืน
๓. พัฒนาเสริมสร้างสุขอนามัยและยกระดับคุณภาพชีวิตของประชาชนให้มีความเป็นอยู่ที่ดีขึ้น
๔. พัฒนาและยกระดับการศึกษา ศาสนา ประเพณีและวัฒนธรรม
๕. พัฒนาและส่งเสริมการท่องเที่ยวอย่างยั่งยืน
๖. พัฒนาและส่งเสริมอาชีพให้กับประชาชน ตามแนวเศรษฐกิจพอเพียงให้มีความยั่งยืนทุกหมู่บ้าน
๗. การบริหารและการจัดการองค์กรมีประสิทธิภาพ ประสิทธิผล โดยการสร้างการมีส่วนร่วมในการพัฒนาท้องถิ่น โดยประสานความร่วมมือกัน ระหว่างประชาชน ภาครัฐ เอกชน เพื่อบรรลุจุดมุ่งหมายของการพัฒนาท้องถิ่นอย่างยั่งยืน

๔. ยุทธศาสตร์

- ยุทธศาสตร์ที่ ๑ ยุทธศาสตร์การพัฒนาด้านโครงสร้างพื้นฐาน
- ยุทธศาสตร์ที่ ๒ ยุทธศาสตร์การพัฒนาด้านการจัดการทรัพยากรธรรมชาติและสิ่งแวดล้อม
- ยุทธศาสตร์ที่ ๓ ยุทธศาสตร์การพัฒนา ด้านการส่งเสริมสุขภาพอนามัยและคุณภาพชีวิตของประชาชน
- ยุทธศาสตร์ที่ ๔ ยุทธศาสตร์การพัฒนา ด้านการศึกษา ศาสนา และวัฒนธรรม
- ยุทธศาสตร์ที่ ๕ ยุทธศาสตร์การพัฒนาด้านการพัฒนาการท่องเที่ยว
- ยุทธศาสตร์ที่ ๖ ยุทธศาสตร์การพัฒนาด้านเศรษฐกิจ
- ยุทธศาสตร์ที่ ๗ ยุทธศาสตร์การพัฒนาด้านการเมือง การปกครอง และการบริหารจัดการ

๕. โครงสร้างส่วนราชการภายใน

โครงสร้างส่วนราชการองค์การบริหารส่วนตำบลแม่วิน



บทที่ ๓

แนวทางการบริหารความเสี่ยง

๑. แนวทางการบริหารความเสี่ยง

แนวทางการดำเนินการบริหารความเสี่ยงขององค์การบริหารส่วนตำบลแม่วิน แบ่งออกเป็น ๒ ระยะ ดังนี้

ระยะที่ ๑ การเริ่มต้นและพัฒนา ประกอบด้วย

๑) กำหนดนโยบายหรือแนวทางในการบริหารความเสี่ยงขององค์การบริหารส่วนตำบลแม่วิน

๒) ระบุปัจจัยเสี่ยง ประเมินโอกาสและผลกระทบจากปัจจัยเสี่ยง

๓) วิเคราะห์และจัดลำดับความสำคัญของปัจจัยเสี่ยง

๔) จัดทำแผนการบริหารความเสี่ยงของปัจจัยเสี่ยงที่อยู่ในระดับสูง และสูงมาก รวมทั้งปัจจัยเสี่ยงที่อยู่ในระดับปานกลาง

๕) สื่อสารทำความเข้าใจเกี่ยวกับแผนการบริหารความเสี่ยงให้ผู้ปฏิบัติงานขององค์การบริหารส่วนตำบลแม่วินทราบ และสามารถนำไปปฏิบัติได้

๖) รายงานความก้าวหน้าของการดำเนินงานตามแผนการบริหารความเสี่ยง

๗) รายงานสรุปการประเมินผลความสำเร็จของการดำเนินการตามแผนการบริหารความเสี่ยง

ระยะที่ ๒ การพัฒนาสู่ความยั่งยืน

๑) ทบทวนแผนการบริหารความเสี่ยงปีที่ผ่านมา

๒) พัฒนาระบบการบริหารความเสี่ยงสำหรับความเสี่ยงแต่ละประเภท

๓) ผลักดันให้มีการบริหารความเสี่ยงทั่วทั้งองค์กร

๔) พัฒนาขีดความสามารถพนักงานส่วนตำบลในการดำเนินการบริหารความเสี่ยง

๒. คณะทำงานบริหารความเสี่ยง

องค์การบริหารส่วนตำบลแม่วิน แต่งตั้งคณะกรรมการบริหารจัดการความเสี่ยงขององค์การบริหารส่วนตำบลแม่วิน โดยมีองค์ประกอบและอำนาจหน้าที่ ดังนี้

๑. ปลัดองค์การบริหารส่วนตำบลแม่วิน ประธานกรรมการ

๒. ผู้อำนวยการกองช่าง กรรมการ

๓. ผู้อำนวยการกองคลัง กรรมการ

๔. ผู้อำนวยการกองการศึกษาฯ กรรมการ

๕. หัวหน้าสำนักปลัด กรรมการและเลขานุการ

๖. นักวิเคราะห์นโยบายและแผนปฏิบัติการ/ชำนาญการ ผู้ช่วยเลขานุการ

โดยให้คณะกรรมการดังกล่าวข้างต้นปฏิบัติหน้าที่ในการบริหารจัดการความเสี่ยงขององค์การบริหารส่วนตำบลแม่วินเป็นไปตามหลักเกณฑ์กระทรวงการคลังว่าด้วยมาตรฐานและหลักเกณฑ์ปฏิบัติการบริหารจัดการความเสี่ยงสำหรับหน่วยงานของรัฐ พ.ศ.๒๕๖๒ ดังนี้

๑. จัดทำแผนการบริหารจัดการความเสี่ยง

๒. ติดตามประเมินผลการบริหารจัดการความเสี่ยง

๓. จัดทำรายงานผลตามแผนการบริหารจัดการความเสี่ยง

๔. พิจารณาทบทวนแผนการบริหารจัดการความเสี่ยง

๕. รายงานผลความคืบหน้าในการดำเนินการบริหารจัดการความเสี่ยงแล้วรายงานให้หัวหน้าหน่วยงานทราบทุก ๖ เดือน

๖. ปฏิบัติหน้าที่อื่นที่เกี่ยวข้องในการบริหารจัดการความเสี่ยงตามที่ได้รับมอบหมาย

บทที่ ๔

กระบวนการบริหารความเสี่ยง

กระบวนการบริหารความเสี่ยง เป็นกระบวนการที่ใช้ในการระบุ วิเคราะห์ ประเมิน และจัดลำดับความเสี่ยงที่มีผลกระทบต่อการบรรลุวัตถุประสงค์ในการดำเนินงานขององค์กร รวมทั้งการจัดทำแผนบริหารจัดการความเสี่ยง โดยกำหนดแนวทางการควบคุมเพื่อป้องกันหรือลดความเสี่ยงให้อยู่ในระดับที่ยอมรับได้ ซึ่งองค์การบริหารส่วนตำบลแม่วิน มีขั้นตอนหรือกระบวนการบริหารความเสี่ยง ๖ ขั้นตอนหลัก ดังนี้

๑. การระบุความเสี่ยง เป็นการระบุเหตุการณ์ใดๆ ทั้งที่มีผลดี และผลเสียต่อการบรรลุวัตถุประสงค์ โดยต้องระบุได้ด้วยว่าเหตุการณ์นั้นจะเกิดที่ไหน เมื่อใด และเกิดขึ้นได้อย่างไร

๒. ประเมินความเสี่ยง เป็นการวิเคราะห์ความเสี่ยง และจัดลำดับความเสี่ยง โดยพิจารณาจากการประเมินโอกาสที่จะเกิดความเสี่ยง และความรุนแรงของผลกระทบจากเหตุการณ์ความเสี่ยง โดยอาศัยเกณฑ์มาตรฐานที่ได้กำหนดไว้ ทำให้การตัดสินใจจัดการกับความเสี่ยงเป็นไปอย่างเหมาะสม

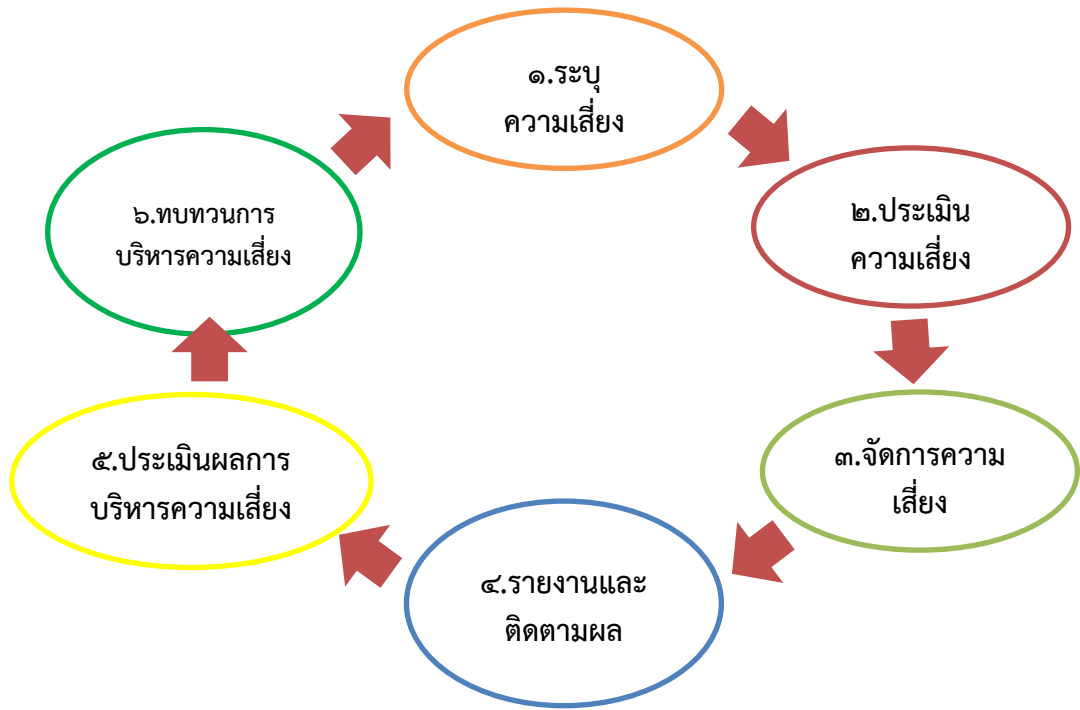
๓. จัดการความเสี่ยง เป็นการกำหนดมาตรการหรือแผนปฏิบัติการในการจัดการ และควบคุมความเสี่ยงที่สูง(High) และสูงมาก(Extreme) นั้นให้ลดลง ให้อยู่ในระดับที่ยอมรับได้ สามารถปฏิบัติได้จริง และควรต้องพิจารณาถึงความคุ้มค่าในด้านค่าใช้จ่ายและต้นทุนที่ต้องใช้ลงทุนในการกำหนดมาตรการ หรือแผนปฏิบัติการนั้นกับประโยชน์ที่จะได้รับด้วย

๔. รายงานและติดตามผล เป็นการรายงานและติดตามผลการดำเนินงานตามแผนบริหารความเสี่ยง ที่ได้ดำเนินการทั้งหมดตามลำดับให้ฝ่ายบริหารรับทราบและให้ความเห็นชอบดำเนินการตามแผนบริหารความเสี่ยง

๕. ประเมินผลการบริหารความเสี่ยง เป็นการประเมินการบริหารความเสี่ยงประจำปี เพื่อให้มั่นใจว่าองค์กรมีการบริหารความเสี่ยงเป็นไปอย่างเหมาะสม เพียงพอ ถูกต้อง และมีประสิทธิผลมาตรการ หรือกลไกการควบคุมความเสี่ยง (Control Activity) ที่ดำเนินการสามารถลดและควบคุมความเสี่ยงที่เกิดขึ้นได้จริง และอยู่ในระดับที่ยอมรับได้หรือต้องจัดทำมาตรการหรือตัวควบคุมอื่นเพิ่มเติม เพื่อให้ความเสี่ยงที่ยังเหลืออยู่หลังมีการจัดการ (Residual Risk) อยู่ในระดับที่ยอมรับได้และให้องค์กรมีการบริหารความเสี่ยงอย่างต่อเนื่อง

๖. ทบทวนการบริหารความเสี่ยง เป็นการทบทวนประสิทธิภาพของแนวการบริหาร ความเสี่ยง ในทุกขั้นตอน เพื่อพัฒนาระบบให้ดียิ่งขึ้น

กระบวนการบริหารความเสี่ยงขององค์การบริหารส่วนตำบลแม่วิน



๑. การระบุความเสี่ยง เป็นกระบวนการที่ผู้บริหารและผู้ปฏิบัติงานร่วมกันระบุความเสี่ยงและปัจจัยเสี่ยง โดยต้องคำนึงถึงความเสี่ยงที่มีสาเหตุมาจากปัจจัยทั้งภายในและภายนอก ปัจจัยเหล่านี้มีผลกระทบต่อ วัตถุประสงค์ และเป้าหมายขององค์กรหรือผลการปฏิบัติงานทั้งในระดับองค์กรและระดับกิจกรรม ในการระบุ ปัจจัยเสี่ยงจะต้องพิจารณาว่ามีเหตุการณ์ใดหรือกิจกรรมใดของกระบวนการปฏิบัติงานที่อาจเกิดความผิดพลาด ความเสียหายและไม่บรรลุวัตถุประสงค์ที่กำหนด รวมทั้งมีทรัพย์สินใดที่จำเป็นต้องได้รับการดูแลป้องกัน รักษา ดังนั้นจึงจำเป็นต้องเข้าใจในความหมายของ “ความเสี่ยง (Risk)” “ปัจจัยเสี่ยง (Risk Factor)” และ “ประเภท ความเสี่ยง” ก่อนที่จะดำเนินการระบุความเสี่ยงได้อย่างเหมาะสม

๑.๑ ความเสี่ยง (Risk) หมายถึง เหตุการณ์หรือการกระทำใดๆ ที่อาจเกิดขึ้นภายใต้สถานการณ์ที่ไม่แน่นอนและจะส่งผลกระทบต่อหรือสร้างความเสียหาย (ทั้งที่เป็นตัวเงินและไม่เป็นตัวเงิน) หรือก่อให้เกิดความ ล้มเหลว หรือลดโอกาสที่จะบรรลุเป้าหมายตามภารกิจหลักขององค์กร และเป้าหมายตามแผนปฏิบัติงาน

๑.๒ ปัจจัยเสี่ยง (Risk Factor) หมายถึง ต้นเหตุหรือสาเหตุที่มาของความเสี่ยง ที่จะทำให้ไม่บรรลุ วัตถุประสงค์ที่กำหนดไว้ โดยต้องระบุได้ด้วยว่าเหตุการณ์นั้นจะเกิดที่ไหน เมื่อใด และเกิดขึ้นได้อย่างไร และทำไม ทั้งนี้ สาเหตุของความเสี่ยงที่ระบุควรเป็นสาเหตุที่แท้จริง เพื่อจะได้วิเคราะห์และกำหนดมาตรการลด ความเสี่ยงในภายหลังได้อย่างถูกต้อง โดยปัจจัยเสี่ยงแบ่งได้ ๒ ด้าน ดังนี้

๑) ปัจจัยเสี่ยงภายนอก คือ ความเสี่ยงที่ไม่สามารถควบคุมการเกิดได้โดยองค์กร เช่น เศรษฐกิจ สังคม การเมือง กฎหมาย คู่แข่ง เทคโนโลยี ภัยธรรมชาติ สิ่งแวดล้อม

๒) ปัจจัยเสี่ยงภายใน คือ ความเสี่ยงที่สามารถควบคุมได้โดยองค์กร เช่น กฎระเบียบ ข้อบังคับ ภายในองค์กร วัฒนธรรมองค์กร นโยบายการบริหารและการจัดการความรู้/ความสามารถของบุคลากร กระบวนการทำงาน ข้อมูล/ระบบสารสนเทศ เครื่องมือ/อุปกรณ์

๑.๓ ประเภทความเสี่ยง แบ่งเป็น ๔ ประเภท ได้แก่

๑) ความเสี่ยงเชิงยุทธศาสตร์ (Strategic Risk) หรือ S เป็นความเสี่ยงที่เกี่ยวข้องกับกลยุทธ์ เป้าหมาย พันธกิจ ในภาพรวมขององค์กร ที่อาจก่อให้เกิดการเปลี่ยนแปลงหรือการไม่บรรลุผลตามเป้าหมาย ในแต่ละประเด็นยุทธศาสตร์ขององค์กร

๒) ความเสี่ยงด้านการปฏิบัติงาน (Operational Risk) หรือ O เป็นความเสี่ยงที่เกี่ยวข้องกับ ประเด็นปัญหาการปฏิบัติงานประจำวัน หรือการดำเนินงานปกติที่องค์กรต้องเผชิญเพื่อให้บรรลุวัตถุประสงค์ เชิงกลยุทธ์ ความเสี่ยงด้านนี้ เช่น การปฏิบัติงานไม่เป็นไปตามแผนปฏิบัติงาน โดยไม่มีผังการปฏิบัติงานที่ชัดเจน หรือไม่มีการมอบหมายอำนาจหน้าที่ความรับผิดชอบ บุคลากรขาดแรงจูงใจในการปฏิบัติงาน เป็นต้น

๓) ความเสี่ยงด้านการเงิน (Financial Risk) หรือ F เป็นความเสี่ยงที่เกี่ยวข้องกับการบริหาร และควบคุมทางการเงินและการงบประมาณขององค์กรให้เป็นอย่างมีประสิทธิภาพ ทั้งจากปัจจัยภายใน เช่น การ เบิกจ่ายงบประมาณไม่ถูกต้อง เบิกจ่ายไม่เป็นไปตามแผน จัดสรรงบประมาณไม่เหมาะสมสอดคล้องกับการ ดำเนินงาน การทุจริตในการเบิกจ่าย และจากผลกระทบของปัจจัยภายนอก เช่น การโอนจัดสรรงบประมาณ การ จัดเก็บรายได้ ข้อบังคับเกี่ยวกับการรายงานทางการเงิน และอุปสรรคของระเบียบ กฎหมาย ที่ไม่ชัดเจน อันนำไปสู่ การตรวจสอบหักท้วงจากหน่วยงานที่เกี่ยวข้อง เช่น สำนักงานตรวจเงินแผ่นดิน ป.ป.ช. คลังจังหวัด กรมบัญชีกลาง

๔) ความเสี่ยงด้านการปฏิบัติตามกฎหมาย ระเบียบ ข้อบังคับ (Compliance Risk) หรือ C เป็นความเสี่ยงที่เกี่ยวข้องกับประเด็นข้อกำหนด ระเบียบ เช่น ความเสี่ยงที่เกิดจากการไม่สามารถปฏิบัติตาม กฎระเบียบ หรือกฎหมาย หนังสือสั่งการที่เกี่ยวข้องได้ หรือกฎหมาย ระเบียบที่มีอยู่ ไม่เหมาะสม หรือเป็น อุปสรรคต่อการปฏิบัติงาน เป็นต้น

การระบุความเสี่ยงควรเริ่มด้วยการแจกแจงกระบวนการปฏิบัติงานที่จะทำให้บรรลุวัตถุประสงค์ ที่กำหนดไว้ แล้วจึงระบุปัจจัยเสี่ยงที่มีผลกระทบต่อกระบวนการปฏิบัติงานนั้นๆ ทำให้เกิดความผิดพลาด ความเสียหาย และเสียโอกาสปัจจัยเสี่ยงนั้นควรจะเป็นต้นเหตุที่แท้จริงเพื่อที่จะสามารถนำไปใช้ประโยชน์ในการ หามาตรการลดความเสี่ยงในภายหลังได้

ทั้งนี้ การระบุความเสี่ยงสามารถดำเนินการได้หลายวิธี เช่น จากการวิเคราะห์กระบวนการ ทำงาน การวิเคราะห์ทบทวนผลการปฏิบัติงานที่ผ่านมา การประชุม เชิงปฏิบัติการ การระดมสมอง การ เปรียบเทียบกับองค์กรอื่น การสัมภาษณ์ แบบสอบถาม เป็นต้น

การระบุความเสี่ยง (ปีงบประมาณ ๒๕๖๓)
องค์การบริหารส่วนตำบลแม่วิน อำเภอแม่วาง จังหวัดเชียงใหม่

ความเสี่ยง	ผลกระทบ/ความเสียหายที่จะเกิดขึ้น	ปัจจัย/สาเหตุ	ประเภทความเสี่ยง
๑. การใช้รถยนต์ส่วนบุคคลไม่ เป็นไปตามระเบียบ หลักเกณฑ์ที่กำหนด	๑. การใช้รถยนต์ส่วนบุคคลไม่ เป็นไปตามวัตถุประสงค์ ๒. สิ้นเปลืองเชื้อเพลิง โดยไม่ มีเหตุอันควร	๑. ผู้ขับรถยนต์ไม่มีการกรอก ข้อมูลบันทึกการใช้รถยนต์ ส่วนกลาง ๒. เมื่อออกนอกเขตของ องค์การบริหารส่วนตำบลแม่วิน บางครั้งยังไม่ได้รับการ อนุญาตจากผู้บริหาร	ความเสี่ยงด้านการปฏิบัติงาน (O)

ความเสี่ยง	ผลกระทบ/ความเสียหายที่จะเกิดขึ้น	ปัจจัย/สาเหตุ	ประเภทความเสี่ยง
๒. ความผิดพลาดในการปฏิบัติงาน เนื่องจากขาดความรู้ความเข้าใจในระเบียบกฎหมายที่นำไปใช้ในการปฏิบัติงาน	ปฏิบัติงานผิดพลาด ไม่เป็นไปตามระเบียบ กฎหมาย อันนำไปสู่ปัญหาเกี่ยวกับหน่วยตรวจสอบ	ปัจจัยภายนอก - กฎหมาย ระเบียบ ที่ออกมาไม่มี ความชัดเจนในการปฏิบัติ - หน่วยงานที่ออกกฎหมาย ระเบียบ ไม่มีการให้ความรู้ก่อน การบังคับใช้ ปัจจัยภายใน - พนักงานส่วนตำบลไม่สนใจอ่าน ระเบียบ กฎหมาย - ไม่มีการจัดทำหรือรวบรวมองค์ ความรู้ในหน่วยงาน	ความเสี่ยงด้านการ ปฏิบัติตามกฎหมาย ระเบียบ ข้อบังคับ (C)
๓. วางแผนการพัฒนาไม่ ถูกต้อง เหมาะสม สอดคล้อง กับปัญหาและความต้องการ ของประชาชน	ปัญหาความเดือดร้อนไม่ได้ รับการแก้ไข มีการประท้วง ร้องเรียน	ปัจจัยภายใน - ผู้บริหารวางแผนพัฒนาโดยยึด จากความต้องการของตนเอง ไม่ได้ ยึดโครงการพัฒนาจากแผนพัฒนา ท้องถิ่น	ความเสี่ยงเชิง ยุทธศาสตร์ (S)
๔. การนำทรัพย์สินของทาง ราชการไปใช้ประโยชน์ส่วนตัว	เกิดการทุจริต เกิดความ สิ้นเปลืองโดยที่ราชการไม่ได้ รับประโยชน์	ปัจจัยภายใน - ขาดการควบคุม ตรวจสอบอย่าง เคร่งครัด - ผู้ปฏิบัติทุจริต	ความเสี่ยงด้านการเงิน (F)
๕. การปฏิบัติหน้าที่โดยมิชอบ หรือละเว้นการปฏิบัติหน้าที่	- ราชการได้รับความเสียหาย จากการปฏิบัติหรือละเว้น การปฏิบัติ - ประชาชนได้รับความ เดือดร้อน เสียหาย	ปัจจัยภายใน - ขาดการควบคุม ตรวจสอบอย่าง เข้มงวด - ระบบตรวจสอบไม่รัดกุมพอที่จะ ปิดช่องว่างการทุจริต - ผู้ปฏิบัติขาดจิตสำนึกในการเป็น ข้าราชการที่ดี	ความเสี่ยงด้านการ ปฏิบัติงาน (O)
๖. การดำเนินงานด้าน โครงสร้างพื้นฐานมักไม่เป็นไป ตามความต้องการของ ประชาชน	ไม่สามารถตอบสนองต่อ ความต้องการของประชาชน ได้อย่างครอบคลุมทุกหมู่บ้าน	- งบประมาณไม่เพียงพอต่อการ ดำเนินโครงการ - การดำเนินงานล่าช้าซ้อนกับอำนาจ และหน้าที่ของหน่วยงานอื่น - ดัดจริตระเบียบข้อบังคับต่างๆ	ความเสี่ยงด้านการ ปฏิบัติตามกฎหมาย ระเบียบ ข้อบังคับ (C)

ความเสี่ยง	ผลกระทบ/ความเสียหายที่จะเกิดขึ้น	ปัจจัย/สาเหตุ	ประเภทความเสี่ยง
๗. การใช้พลังงานไฟฟ้าทั้งภายในและภายนอกอาคารสำนักงาน	สิ้นเปลืองงบประมาณโดยเปล่าประโยชน์	ปัจจัยภายใน - ผู้ปฏิบัติงานยังไม่ตอบสนองตามมาตรการประหยัดพลังงานไฟฟ้าเท่าที่ควร เช่น ไม่มีการปิดแอร์ และไฟฟ้าในช่วงเวลากลางวัน	ความเสี่ยงด้านการเงิน (F)
๘. เกิดสาธารณภัยในพื้นที่	บ้านเรือนประชาชนได้รับความเสียหาย เกิดการสูญเสียทรัพย์สินและชีวิตของประชาชน	ปัจจัยภายนอก - สภาพดิน ฟ้า อากาศ ระยะทาง ปัจจัยภายใน - อุปกรณ์ เครื่องมือ เครื่องใช้ กระแสไฟฟ้า	ความเสี่ยงด้านการปฏิบัติงาน (O)

๒. การประเมินความเสี่ยง การประเมินความเสี่ยงเป็นกระบวนการที่ประกอบด้วย การวิเคราะห์ การประเมิน และการจัดระดับความเสี่ยงที่มีผลกระทบต่อการบรรลุวัตถุประสงค์ของกระบวนการทำงานของหน่วยงานหรือขององค์กร ซึ่งประกอบด้วย ๔ ขั้นตอน ดังนี้

๒.๑ การกำหนดเกณฑ์การประเมินมาตรฐาน

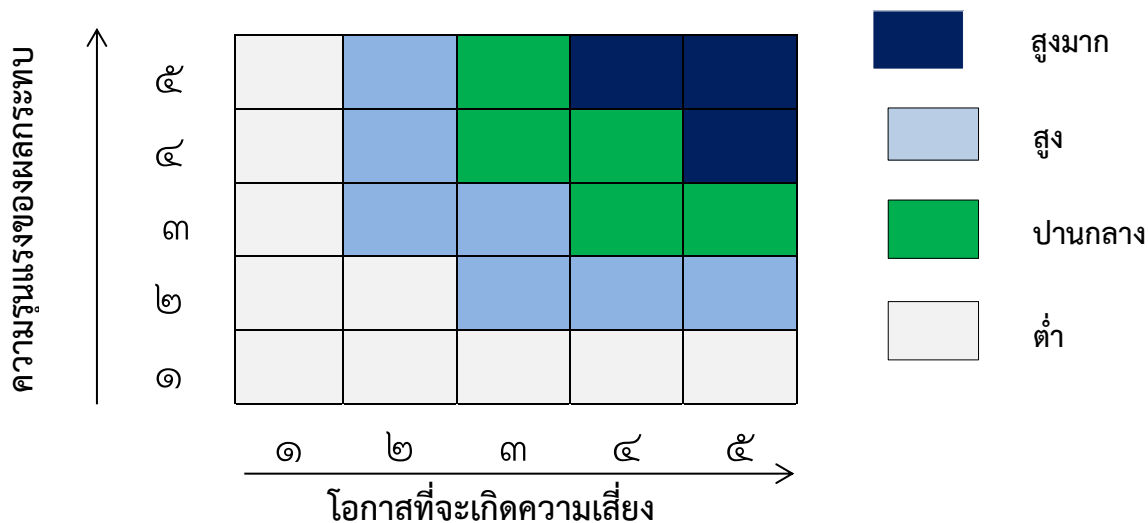
เป็นการกำหนดเกณฑ์ที่จะใช้ในการประเมินความเสี่ยง ได้แก่ ระดับโอกาสที่จะเกิดความเสี่ยง (Likelihood) ระดับความรุนแรงของผลกระทบ (Impact) และระดับของความเสี่ยง (Degree of Risk) โดยคณะผู้รับผิดชอบงานบริหารความเสี่ยงได้กำหนดหลักเกณฑ์ในการให้คะแนนระดับโอกาสที่จะเกิดความเสี่ยง (Likelihood) และระดับความรุนแรงของผลกระทบ (Impact) ไว้ ๕ ระดับ คือ น้อยมาก น้อย ปานกลาง สูง และสูงมาก ดังนี้

หลักเกณฑ์การให้คะแนนโอกาสที่จะเกิดความเสี่ยงและความรุนแรงของผลกระทบ

ประเด็นที่พิจารณา	ระดับคะแนน				
	๑ = น้อยมาก	๒ = น้อย	๓ = ปานกลาง	๔ = สูง	๕=สูงมาก
โอกาสที่จะเกิดความเสี่ยง (Likelihood)					
ความถี่ที่อาจเกิดเหตุการณ์หรือข้อผิดพลาดในการปฏิบัติงาน (เฉลี่ย : เดือน/ครั้ง , ปี/ครั้ง)	๕ ปี /ครั้ง	๒-๓ ปี/ครั้ง	๑ ปี/ครั้ง	๑-๖ เดือน/ครั้ง หรือ ไม่เกิน ๑ ครั้ง/ปี	๑ เดือน/ครั้ง หรือ มากกว่า
โอกาสที่จะเกิดเหตุการณ์	น้อยมาก	น้อย	ปานกลาง	สูง	สูงมาก
ความรุนแรงของผลกระทบ (Impact)					
มูลค่าความเสียหาย (บาท)	น้อยกว่า ๑ หมื่น	๑ หมื่น - ๕ หมื่น	๕ หมื่น - ๒ แสน	๒ แสน - ๑ ล้านบาท	มากกว่า ๑ ล้านบาท
ผลกระทบต่อชีวิต	เดือดร้อน รำคาญ	บาดเจ็บ เล็กน้อย	บาดเจ็บ ต้องรักษา	บาดเจ็บสาหัส	ถึงแก่ชีวิต

ความรุนแรงของผลกระทบ (Impact)					
ผลกระทบต่อภาพลักษณ์/ การดำเนินงานของหน่วยงาน	น้อยมาก	น้อย	ปานกลาง	สูง	สูงมาก
ผลกระทบต่อคุณธรรม จริยธรรมของพนักงาน ส่วนตำบล	น้อยมาก	น้อย	ปานกลาง	สูง	สูงมาก
ผลกระทบด้านเวลาความ ล่าช้าของงาน	ไม่เกิน ๓ วัน	ไม่เกิน ๗ วัน	ไม่เกิน ๑ เดือน	ไม่เกิน ๓ เดือน	ไม่เกิน ๖ เดือน

ส่วนระดับของความเสี่ย (Degree of Risk) จะพิจารณาจากความสัมพันธ์ระหว่าง โอกาสที่จะเกิดความเสี่ย และผลกระทบของความเสี่ยต่อองค์กร ว่าจะก่อให้เกิดความเสี่ยในระดับใด โดยได้ กำหนดเกณฑ์ไว้ ๔ ระดับ ได้แก่ สูงมาก สูง ปานกลาง และ ต่ำ



๒.๒ การประเมินโอกาสและผลกระทบของความเสี่ย

เป็นการนำความเสี่ยและปัจจัยเสี่ยแต่ละปัจจัยที่ระบุไว้มาประเมินโอกาส (Likelihood) ที่จะเกิดเหตุการณ์ความเสี่ยต่างๆ และประเมินระดับความรุนแรงของผลกระทบหรือมูลค่าความเสี่ยหาย (Impact) จากความเสี่ย เพื่อให้เห็นถึงระดับของความเสี่ยที่แตกต่างกัน ทำให้สามารถกำหนดการ ควบคุมความเสี่ยได้อย่างเหมาะสม ซึ่งจะช่วยให้สามารถวางแผนและจัดสรรทรัพยากรได้อย่างถูกต้อง ภายใต้งบประมาณ กำลังคน หรือเวลาที่มีจำกัด โดยอาศัยเกณฑ์มาตรฐานที่กำหนดไว้ข้างต้น ซึ่งมีขั้นตอนดำเนินการ ดังนี้

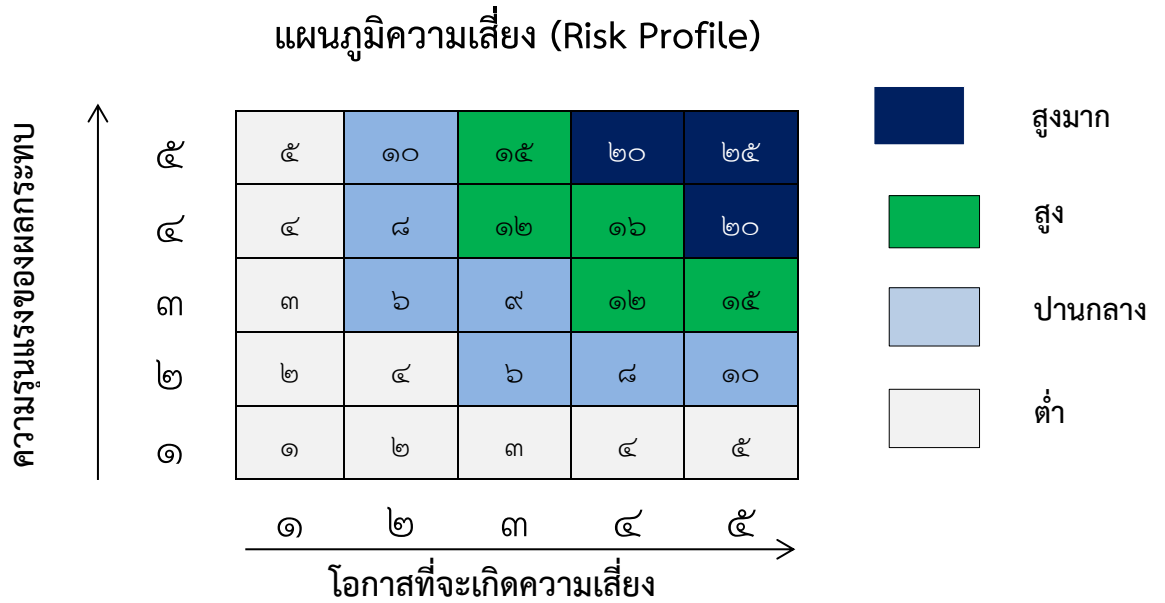
๑) พิจารณาโอกาส/ความถี่ในการเกิดเหตุการณ์ต่างๆ (Likelihood) ว่ามีโอกา/ความถี่ที่จะเกิดขึ้นมากน้อยเพียงใด ตามเกณฑ์มาตรฐานที่กำหนด

๒) พิจารณาความรุนแรงของผลกระทบของความเสี่ย (Impact) ที่มีผลต่อหน่วยงานว่ามี ระดับความรุนแรง หรือมีความเสี่ยหายเพียงใด ตามเกณฑ์มาตรฐานที่กำหนด

๒.๓ การวิเคราะห์ความเสี่ย

เมื่อพิจารณาโอกาส/ความถี่ที่จะเกิดเหตุการณ์ความเสี่ย (Likelihood) และความรุนแรงของผลกระทบ (Impact) ของแต่ละปัจจัยเสี่ยแล้ว ให้นำผลที่ได้มาพิจารณาความสัมพันธ์ระหว่างโอกาสที่จะเกิดความเสี่ย และผลกระทบของความเสี่ยว่าก่อให้เกิดระดับของความเสี่ยในระดับใด

ระดับความเสี่ยง = โอกาสในการเกิดเหตุการณ์ต่างๆ x ความรุนแรงของเหตุการณ์ต่างๆ (Likelihood x Impact) ซึ่งจัดแบ่งเป็น ๔ ระดับ สามารถแสดงเป็นแผนภูมิความเสี่ยง (Risk Profile) แบ่งพื้นที่เป็น ๔ ส่วน ซึ่งใช้เกณฑ์ในการจัดแบ่ง ดังนี้



๑) ระดับความเสี่ยงต่ำ (Low) คะแนนระดับความเสี่ยง ๑ - ๕ คะแนน โดยทั่วไปความเสี่ยงในระดับนี้ให้ถือว่าเป็นความเสี่ยงที่ไม่มีความสำคัญต่อการดำเนินงาน ความเสี่ยงที่เกิดขึ้นนั้นสามารถยอมรับได้ภายใต้การควบคุมที่มีอยู่ในปัจจุบัน ซึ่งไม่ต้องดำเนินการใดๆเพิ่มเติม

๒) ระดับความเสี่ยงปานกลาง (Medium) คะแนนระดับความเสี่ยง ๖ - ๑๐ คะแนน ยอมรับความเสี่ยงแต่ต้องมีแผนควบคุมความเสี่ยง ความเสี่ยงในระดับนี้ให้ถือว่าเป็นความเสี่ยงที่ยอมรับได้ แต่ต้องมีการจัดการเพิ่มเติม

๓) ระดับความเสี่ยงสูง (High) คะแนนระดับความเสี่ยง ๑๑ - ๑๖ คะแนน ต้องมีแผนลดความเสี่ยง เพื่อให้ความเสี่ยงนั้นลดลงให้อยู่ในระดับที่ยอมรับได้

๔) ระดับความเสี่ยงสูงมาก (Extreme) คะแนนระดับความเสี่ยง ๑๗ - ๒๕ คะแนน ต้อง มีแผนลดความเสี่ยงและประเมินซ้ำ หรืออาจต้องถ่ายโอนความเสี่ยง

๒.๔ การประเมินความเสี่ยง

การประเมินความเสี่ยง ประจำปีงบประมาณ พ.ศ.๒๕๖๓
องค์การบริหารส่วนตำบลแม่วิน อำเภอแม่วาง จังหวัดเชียงใหม่

ที่	ความเสี่ยง	ผลกระทบ/ความเสียหายที่อาจเกิดขึ้น	ปัจจัยเสี่ยง/สาเหตุ	ประเภทความเสี่ยง	โอกาส/ความถี่	ผลกระทบ/ความรุนแรง	คะแนนความเสี่ยง	ระดับความเสี่ยง	ผู้รับผิดชอบ
๑	การใช้รถยนต์ส่วนบุคคลไม่เป็นไปตามระเบียบหลักเกณฑ์ที่กำหนด	๑. การใช้รถยนต์ส่วนบุคคลไม่เป็นไปตามวัตถุประสงค์ ๒. สิ้นเปลืองเชื้อเพลิงโดยไม่มีเหตุอันควร	๑. ผู้ขับขี่รถยนต์ไม่มีการกรอกข้อมูลบันทึกการใช้รถยนต์ส่วนบุคคล ๒. เมื่อออกนอกเขตขององค์การบริหารส่วนตำบลแม่วิน บางครั้งยังไม่ได้รับการอนุญาตจากผู้บริหาร	ความเสี่ยงด้านการปฏิบัติงาน (O)	๕	๓	๑๕	สูง	ทุกสำนัก/ กอง
๒	ความผิดพลาดในการปฏิบัติงาน เนื่องจากขาดรู้ความเข้าใจในระเบียบ กฎหมายที่นำไปใช้ในการปฏิบัติงาน	ปฏิบัติงานผิดพลาด ไม่เป็นไปตามระเบียบกฎหมาย อันนำไปสู่ปัญหาเกี่ยวกับหน่วยตรวจสอบ	ปัจจัยภายนอก - กฎหมาย ระเบียบ ที่ออกมาไม่มีความชัดเจนในการปฏิบัติ และไม่มีทำให้ความรู้ก่อนการบังคับใช้ปัจจัยภายใน - พนักงานส่วนตำบลไม่สนใจอ่านระเบียบ กฎหมาย - ไม่มีการรวบรวมองค์ความรู้ในหน่วยงาน	ความเสี่ยงด้านการปฏิบัติตามกฎหมาย ระเบียบข้อบังคับ (C)	๓	๓	๙	ปานกลาง	ทุกสำนัก/ กอง

การประเมินความเสี่ยง ประจำปีงบประมาณ พ.ศ.๒๕๖๓
องค์การบริหารส่วนตำบลแม่วิน อำเภอมะนัง จังหวัดเชียงใหม่

ที่	ความเสี่ยง	ผลกระทบ/ความเสียหาย ที่อาจเกิดขึ้น	ปัจจัยเสี่ยง/สาเหตุ	ประเภท ความเสี่ยง	โอกาส/ ความถี่	ผลกระทบ/ ความ รุนแรง	คะแนน ความเสี่ยง	ระดับ ความเสี่ยง	ผู้รับผิดชอบ
๓	วางแผนการพัฒนาไม่ ถูกต้อง เหมาะสม สอดคล้องกับปัญหา และความต้องการของ ประชาชน	ปัญหาความเดือดร้อน ไม่ได้รับการแก้ไข มีการ ประท้วง ร้องเรียน	ปัจจัยภายใน - ผู้บริหารวางแผนพัฒนา โดยยึดจากความต้องการ ของตนเอง ไม่ได้ดูจาก แผนพัฒนาท้องถิ่น	ความเสี่ยงเชิง ยุทธศาสตร์ (S)	๕	๒	๑๐	ปานกลาง	สำนักปลัด
๔	การนำทรัพย์สินของ ทางราชการไปใช้ ประโยชน์ส่วนตัว	เกิดการทุจริต เกิดความ สิ้นเปลืองโดยที่ราชการ ไม่ได้รับประโยชน์	ปัจจัยภายใน - ขาดการควบคุม ตรวจสอบอย่างเคร่งครัด - ผู้ปฏิบัติทุจริต	ความเสี่ยงด้าน การเงิน (F)	๔	๒	๘	ปานกลาง	ทุกสำนัก/ กอง
๕	การปฏิบัติหน้าที่โดยมิ ชอบหรือละเว้นการ ปฏิบัติหน้าที่	- ราชการได้รับความ เสียหายจากการปฏิบัติ หรือละเว้นการปฏิบัติ - ประชาชนได้รับความ เดือดร้อน เสียหาย	ปัจจัยภายใน - ขาดการควบคุม ตรวจสอบอย่างเข้มงวด - ระบบตรวจสอบไม่รัดกุม พอที่จะปิดช่องว่างการ ทุจริต - ผู้ปฏิบัติขาดจิตสำนึกใน การเป็นข้าราชการที่ดี	ความเสี่ยงด้านการ ปฏิบัติงาน (O)	๔	๓	๑๒	สูง	ทุกสำนัก/ กอง

การประเมินความเสี่ยง ประจำปีงบประมาณ พ.ศ.๒๕๖๓
องค์การบริหารส่วนตำบลแม่วิน อำเภอมะนัง จังหวัดเชียงใหม่

ที่	ความเสี่ยง	ผลกระทบ/ความเสียหาย ที่อาจเกิดขึ้น	ปัจจัยเสี่ยง/สาเหตุ	ประเภท ความเสี่ยง	โอกาส/ ความถี่	ผลกระทบ/ ความ รุนแรง	คะแนน ความเสี่ยง	ระดับ ความเสี่ยง	ผู้รับผิดชอบ
๖	การดำเนินงานด้าน โครงสร้างพื้นฐานมัก ไม่เป็นไปตามความ ต้องการของประชาชน	ไม่สามารถตอบสนองต่อ ความต้องการของ ประชาชนได้อย่าง ครอบคลุมทุกหมู่บ้าน	- งบประมาณไม่เพียงพอ ต่อการดำเนินโครงการ - การดำเนินงานล่าช้า กับอำนาจและหน้าที่ของ หน่วยงานอื่น - ติดขัดระเบียบข้อบังคับ ต่างๆ	ความเสี่ยงด้านการ ปฏิบัติตาม กฎหมาย ระเบียบ ข้อบังคับ (C)	๕	๓	๑๕	สูง	กองช่าง
๗	การใช้พลังงานไฟฟ้า ทั้งภายในและ ภายนอกอาคาร สำนักงาน	สิ้นเปลืองงบประมาณโดย เปล่าประโยชน์	ปัจจัยภายใน - ผู้ปฏิบัติงานยังไม่ ตอบสนองตามมาตรการ ประหยัดพลังงานไฟฟ้า เท่าที่ควร เช่น ไม่มีการปิด แอร์ และไฟฟ้าในช่วงเวลา กลางวัน	ความเสี่ยงด้าน การเงิน (F)	๔	๒	๘	ปานกลาง	ทุกสำนัก/ กอง
๘	ความเสี่ยงที่เกิดจาก สาธารณภัย เช่น อัคคีภัย วัตถุภัย อุทกภัย ฯลฯ	บ้านเรือนได้รับความ เสียหาย , ขาดแคลนน้ำ อุปโภคบริโภค พื้นที่ การเกษตรเสียหาย ขาดรายได้	๑. ภัยธรรมชาติ ๒. ความประมาทของ มนุษย์	ความเสี่ยงด้าน การปฏิบัติงาน (O)	๔	๔	๑๖	สูง	สำนักปลัด/ กองช่าง

๓. การจัดการความเสี่ยง

เป็นการกำหนดแนวทางตอบสนองความเสี่ยง ซึ่งมีหลายวิธีและสามารถปรับเปลี่ยนให้เหมาะสมกับสถานการณ์ ขึ้นอยู่กับดุลพินิจของผู้รับผิดชอบ แต่วิธีการจัดการความเสี่ยงต้องคุ้มค่ากับการลดระดับผลกระทบที่เกิดจากความเสี่ยงนั้น โดยทางเลือกหรือวิธีการจัดการความเสี่ยงประกอบด้วย 4 แนวทางหลัก คือ

๑) การยอมรับ (Take) หมายถึง การที่ความเสี่ยงนั้นสามารถยอมรับได้ภายใต้การควบคุมที่ที่อยู่ซึ่งไม่ต้องดำเนินการใด ๆ เช่น กรณีที่มีความเสี่ยงในระดับไม่รุนแรงและไม่คุ้มค่าที่จะดำเนินการใดๆให้ขออนุมัติหลักการรับความเสี่ยงไว้และไม่ดำเนินการใดๆ แต่ควรมีมาตรการติดตามอย่างใกล้ชิดเพื่อรองรับผลที่จะเกิดขึ้น

๒) การลดหรือควบคุมความเสี่ยง (Treat) หมายถึง การลดโอกาสที่จะเกิดขึ้นหรือลดความเสียหาย โดยการจัดระบบการควบคุมหรือเปลี่ยนแปลงขั้นตอนบางส่วนของกิจกรรมหรือโครงการที่นำไปสู่เหตุการณ์ที่เป็นความเสี่ยง เพื่อให้มีการควบคุมที่เพียงพอและเหมาะสม เช่น การปรับปรุงกระบวนการดำเนินงาน การจัดอบรมเพิ่มทักษะในการทำงาน และการจัดทำคู่มือการปฏิบัติงาน เป็นต้น

๓) การหยุดหรือหลีกเลี่ยงความเสี่ยง (Terminate) หมายถึง ความเสี่ยงที่ไม่สามารถยอมรับและต้องจัดการให้ความเสี่ยงนั้นไปอยู่นอกเหนือจากเงื่อนไขการดำเนินงาน โดยมีวิธีการจัดการความเสี่ยงในกลุ่มนี้ เช่น การหยุดหรือยกเลิกการดำเนินงานหรือกิจกรรมที่ก่อให้เกิดความเสี่ยงนั้น

๔) การถ่ายโอนความเสี่ยง (Transfer) หมายถึง ความเสี่ยงที่สามารถโอนไปให้ผู้อื่นได้ เช่น การทำประกันภัย ประกันทรัพย์สิน กับบริษัทประกัน การจ้างบุคคลภายนอกหรือการจ้างบริษัทภายนอกมาจัดการในงานบางอย่างแทน เช่น งานออกแบบถนน อาคาร สิ่งปลูกสร้าง ต่างๆ

๔. การรายงานและติดตามผล

หลังจากจัดทำแผนบริหารความเสี่ยงและมีการดำเนินงานตามแผนแล้ว จะต้องมีการรายงานและติดตามผลเป็นระยะ เพื่อให้เกิดความมั่นใจว่าได้มีการดำเนินงานไปอย่างถูกต้องและเหมาะสม โดยมีเป้าหมายในการติดตามผล คือ เป็นการประเมินคุณภาพและความเหมาะสมของวิธีการจัดการความเสี่ยง รวมทั้งติดตามผลการจัดการความเสี่ยงที่ได้มีการดำเนินการไปแล้วว่าบรรลุวัตถุประสงค์ของการบริหารความเสี่ยงหรือไม่ โดยหน่วยงานต้องสอบถามว่า วิธีการบริหารจัดการความเสี่ยงใดมีประสิทธิภาพดีก็ให้ดำเนินการต่อไป หรือวิธีการบริหารจัดการความเสี่ยงดีควรปรับเปลี่ยน และนำผลการติดตามไปรายงานให้ฝ่ายบริหารทราบตามแบบรายงานที่ได้กล่าวไว้ข้างต้น ทั้งนี้ กระบวนการสอบถามอาจกำหนดข้อมูลที่ต้องติดตาม พร้อมทั้งความถี่ในการติดตามผล โดยสามารถติดตามผลได้ใน ๒ ลักษณะ คือ

๑) การติดตามผลเป็นรายครั้ง เป็นการติดตามตามรอบระยะเวลาที่กำหนด เช่น ทุก ๓ เดือน ทุก ๖ เดือน ทุก ๙ เดือน หรือทุกสิ้นปี เป็นต้น

๒) การติดตามผลในระหว่างการปฏิบัติงาน เป็นการติดตามที่รวมอยู่ในการดำเนินงานต่างๆ ตามปกติของหน่วยงาน

๕. การประเมินผลการบริหารความเสี่ยง

คณะกรรมการบริหารจัดการความเสี่ยงจะต้องทำสรุปรายงานผลและประเมินผลการบริหารความเสี่ยงประจำปีต่อนายกองค์การบริหารส่วนตำบลแม่วิน เพื่อให้มั่นใจว่าองค์การบริหารส่วนตำบลแม่วินมีการบริหารความเสี่ยงเป็นไปอย่างเหมาะสม เพียงพอ ถูกต้อง และมีประสิทธิผล มาตรการหรือกลไกการควบคุมความเสี่ยงที่ดำเนินการสามารถลดและควบคุมความเสี่ยงที่เกิดขึ้นได้จริงและอยู่ในระดับที่ยอมรับได้หรือต้องจัดหามาตรการหรือตัวควบคุมอื่นเพิ่มเติม เพื่อให้ความเสี่ยงที่ยังเหลืออยู่หลังมีการจัดการ อยู่ในระดับที่ยอมรับได้ และให้องค์กรมีการบริหารความเสี่ยงอย่างต่อเนื่องจนเป็นวัฒนธรรมในการปฏิบัติงาน

๖. การทบทวนการบริหารความเสี่ยง

การทบทวนแผนการบริหารจัดการความเสี่ยง เป็นการทบทวนประสิทธิภาพของแนวการบริหารความเสี่ยงในทุกชั้นตอน เพื่อการปรับปรุงและพัฒนาแผนงานในการบริหารความเสี่ยงให้ทันสมัยและเหมาะสมกับการปฏิบัติงานจริงเป็นประจำทุกปี

บทที่ ๕

แผนบริหารความเสี่ยง

ในปีงบประมาณ ๒๕๖๓ องค์การบริหารส่วนตำบลแม่วิน ได้ดำเนินการวิเคราะห์และจัดทำแผนบริหารความเสี่ยงเพื่อเตรียมการรองรับสภาวะการเปลี่ยนแปลงที่จะเกิดขึ้น โดยพิจารณาจากภารกิจ อำนาจหน้าที่ ตามพระราชบัญญัติสภาตำบลและองค์การบริหารส่วนตำบล พ.ศ. ๒๕๓๗ และที่แก้ไขเพิ่มเติม พระราชบัญญัติกำหนดแผนและขั้นตอนการกระจายอำนาจให้แก่องค์กรปกครองส่วนท้องถิ่น พ.ศ. ๒๕๔๒ และที่แก้ไขเพิ่มเติม และระเบียบ กฎหมายต่าง ๆ ที่กำหนดให้เป็นภารกิจขององค์กรปกครองส่วนท้องถิ่น ประกอบกับพิจารณาจากผลการปฏิบัติงานที่ผ่านมา นำมาคัดเลือกความเสี่ยงเพื่อกำหนดมาตรการหรือแผนปฏิบัติการในการจัดการและควบคุมความเสี่ยง เพื่อป้องกันไม่ให้เกิดผลกระทบต่อเป้าหมายการปฏิบัติราชการขององค์การบริหารส่วนตำบลแม่วิน โดยแผนบริหารการจัดการความเสี่ยงประจำปี ๒๕๖๓ ขององค์การบริหารส่วนตำบลแม่วินมีองค์ประกอบที่สำคัญ ดังนี้

๑. ความเสี่ยง
๒. ระดับความเสี่ยง
๓. กิจกรรมการควบคุม/จัดการความเสี่ยง
๔. วัตถุประสงค์
๕. ระยะเวลาดำเนินการ
๖. ผลสำเร็จที่คาดหวัง
๗. งบประมาณ
๘. ผู้รับผิดชอบ
๙. ระดับความเสี่ยงที่คาดหวัง

แผนบริหารความเสี่ยง
องค์การบริหารส่วนตำบลแม่วิน อำเภอแม่วาง จังหวัดเชียงใหม่

ความเสี่ยง	ระดับความเสี่ยง	กิจกรรมการควบคุม/จัดการความเสี่ยง	วัตถุประสงค์	ระยะเวลาดำเนินการ	ผลสำเร็จที่คาดหวัง	งบประมาณ (บาท)	ผู้รับผิดชอบ	ระดับความเสี่ยงที่คาดหวัง ภายหลังดำเนินการจัดการความเสี่ยง		
								โอกาส / ความถี่	ผลกระทบ / ความรุนแรง	คะแนนรวม
ความเสี่ยงด้านการปฏิบัติงาน (Operational Risk)										
การใช้รถยนต์ส่วนบุคคลไม่เป็นไปตามระเบียบหลักเกณฑ์ที่กำหนด	๑๕	๑.ปฏิบัติระเบียบกระทรวงมหาดไทยว่าด้วยการใช้และรักษารถยนต์ขององค์กรปกครองส่วนท้องถิ่น พ.ศ.๒๕๔๘ ๒.ปฏิบัติตามหนังสือสั่งการกระทรวงมหาดไทยที่ มท ๐๘๐๘.๒/ว ๓๐๑๘ ลงวันที่ ๒๕ ก.ย. ๒๕๖๑ เรื่อง ชักซ้อมแนวทางการปฏิบัติตามระเบียบกระทรวงมหาดไทยว่าด้วยการใช้และรักษารถฯ พ.ศ.๒๕๔๘	เพื่อให้การใช้รถยนต์ส่วนบุคคลเป็นไปตามหลักเกณฑ์ที่กำหนด	ปีงบประมาณ พ.ศ.๒๕๖๓	การใช้รถยนต์ส่วนบุคคลเป็นไปตามวัตถุประสงค์	N/A	ทุกสำนัก/กอง	๑	๕	๕

แผนบริหารความเสี่ยง

องค์การบริหารส่วนตำบลแม่วิน อำเภอแม่วาง จังหวัดเชียงใหม่

ความเสี่ยง	ระดับความเสี่ยง	กิจกรรมการควบคุม/จัดการความเสี่ยง	วัตถุประสงค์	ระยะเวลาดำเนินการ	ผลสำเร็จที่คาดหวัง	งบประมาณ (บาท)	ผู้รับผิดชอบ	ระดับความเสี่ยงที่คาดหวัง ภายหลังจากดำเนินการจัดการความเสี่ยง		
								โอกาส/ความถี่	ผลกระทบ/ความรุนแรง	คะแนนรวม
การปฏิบัติหน้าที่โดยมิชอบหรือละเว้นการปฏิบัติหน้าที่	๑๐	การกำกับการควบคุมการปฏิบัติงาน ให้ถูกต้องตามกฎหมาย	- เพื่อให้องค์กรปลอดการทุจริต - เพื่อให้ประชาชนได้รับบริการที่ดี	ปีงบประมาณ พ.ศ. ๒๕๖๓	การปฏิบัติงานโปร่งใส ตรวจสอบได้	-	ทุกกอง	๑	๕	๕
เกิดสาธารณภัยในพื้นที่	๑๖	- จัดทำแผนป้องกันบรรเทาสาธารณภัย - จัดตั้งศูนย์ช่วยเหลือประชาชน	เพื่อช่วยเหลือประชาชนได้ทันที	ปีงบประมาณ พ.ศ. ๒๕๖๓	ประชาชนที่ประสบเหตุได้รับความช่วยเหลือ	๓๐๐,๐๐๐	สป.	๓	๒	๖
ความเสี่ยงด้านการปฏิบัติตามกฎหมาย ระเบียบ ข้อบังคับ (Compliance Risk)										
ความผิดพลาดในการปฏิบัติงาน เนื่องจากขาดความรู้ความเข้าใจในระเบียบกฎหมายที่นำไปใช้ในการปฏิบัติงาน	๑๕	ส่งพนักงานเข้ารับการอบรม	เพื่อให้ปฏิบัติงานได้ถูกต้อง	ปีงบประมาณ พ.ศ. ๒๕๖๓	ไม่เกิดความผิดพลาดในการปฏิบัติงาน	๒๐๐,๐๐๐	ทุกกอง	๑	๕	๕
การดำเนินงานตามโครงการด้านโครงสร้างพื้นฐานไม่เป็นไปตามความต้องการของประชาชน	๓	อธิบายข้อกฎหมายระเบียบข้อบังคับต่างๆ ให้ประชาชนทราบถึงเหตุผลที่ไม่สามารถดำเนินโครงการตามความต้องการในอันดับแรกได้	เพื่อให้การดำเนินการด้านโครงสร้างพื้นฐานของ อบต.เป็นไปตามความต้องการของประชาชน	ปีงบประมาณ พ.ศ. ๒๕๖๓	เพื่อให้โครงการที่ดำเนินการด้านเป็นไปตามความต้องการของประชาชน	-	กองช่าง	๒	๑	๒

แผนบริหารความเสี่ยง

องค์การบริหารส่วนตำบลแม่วิน อำเภอแม่วาง จังหวัดเชียงใหม่

ความเสี่ยง	ระดับความเสี่ยง	กิจกรรมการควบคุม/จัดการความเสี่ยง	วัตถุประสงค์	ระยะเวลาดำเนินการ	ผลสำเร็จที่คาดหวัง	งบประมาณ (บาท)	ผู้รับผิดชอบ	ระดับความเสี่ยงที่คาดหวัง ภายหลังดำเนินการจัดการความเสี่ยง		
								โอกาส/ความถี่	ผลกระทบ/ความรุนแรง	คะแนนรวม
ความเสี่ยงด้านการเงิน (Financial Risk)										
การใช้พลังงานไฟฟ้า ทั้งภายในและภายนอกอาคารสำนักงาน	๘	กำหนดมาตรการประหยัดพลังงาน แจงทุกสำนัก/กองทราบและถือปฏิบัติ	เพื่อลดภาระค่าใช้จ่าย	ปีงบประมาณ พ.ศ. ๒๕๖๓	ประหยัดค่าไฟฟ้า	-	ทุกกอง	๑	๒	๒
การนำทรัพย์สินของทางราชการไปใช้ประโยชน์ส่วนตัว	๘	มีการตรวจสอบโดยงานพัสดุ	เพื่อไม่ให้ราชการเสียประโยชน์	ปีงบประมาณ พ.ศ. ๒๕๖๓	ไม่มีการนำทรัพย์สินราชการไปใช้ประโยชน์ส่วนตัว	-	กองคลัง	๑	๕	๕
ความเสี่ยงเชิงยุทธศาสตร์ (Strategic Risk)										
วางแผนการพัฒนาไม่ถูกต้อง เหมาะสม สอดคล้องกับปัญหาและความต้องการของประชาชน	๑๐	มีการติดตามประเมินผลแผนพัฒนาท้องถิ่นทุกปี	- เพื่อให้แผนพัฒนาเป็นกรอบในการดำเนินงานงบประมาณ - เพื่อให้ระดับความสำเร็จของแผนสูงกว่าร้อยละ ๖๐	ปีงบประมาณ พ.ศ. ๒๕๖๓	- แผนพัฒนาสามารถใช้เป็นกรอบในการดำเนินงานงบประมาณ - ความสำเร็จของแผนสูงกว่าร้อยละ ๖๐	-	สป.	๑	๕	๕

ภาคผนวก



คำสั่งองค์การบริหารส่วนตำบลแม่วิน

ที่ ๔๔๑/๒๕๖๒

เรื่อง แต่งตั้งคณะกรรมการบริหารจัดการความเสี่ยงขององค์การบริหารส่วนตำบลแม่วิน

ด้วยกระทรวงการคลัง ได้กำหนดกำหนดหลักเกณฑ์กระทรวงการคลังว่าด้วยมาตรฐานและหลักเกณฑ์ปฏิบัติการบริหารจัดการความเสี่ยงสำหรับหน่วยงานของรัฐ พ.ศ. ๒๕๖๒ โดยมีผลบังคับใช้เมื่อวันที่ ๑๘ มีนาคม ๒๕๖๒ ซึ่งออกโดยอาศัยอำนาจตามความในมาตรา ๗๙ แห่งพระราชบัญญัติวินัยการเงินการคลังของรัฐ พ.ศ. ๒๕๖๑ นั้น

เพื่อให้การบริหารจัดการความเสี่ยงขององค์การบริหารส่วนตำบลแม่วินเป็นไปด้วยความเรียบร้อย ตามหลักเกณฑ์ที่กระทรวงการคลังกำหนด จึงแต่งตั้งคณะกรรมการบริหารจัดการความเสี่ยงขององค์การบริหารส่วนตำบลแม่วิน ดังนี้

- | | |
|------------------------------------|---------------------|
| ๑. ปลัดองค์การบริหารส่วนตำบลแม่วิน | ประธานกรรมการ |
| ๒. ผู้อำนวยการกองช่าง | กรรมการ |
| ๓. ผู้อำนวยการกองคลัง | กรรมการ |
| ๔. ผู้อำนวยการกองการศึกษาฯ | กรรมการ |
| ๕. หัวหน้าสำนักปลัด | กรรมการและเลขานุการ |
| ๖. นักวิเคราะห์นโยบายและแผน | ผู้ช่วยเลขานุการ |

โดยให้คณะกรรมการดังกล่าวข้างต้นปฏิบัติหน้าที่ในการบริหารจัดการความเสี่ยงขององค์การบริหารส่วนตำบลแม่วินเป็นไปตามหลักเกณฑ์ของกระทรวงการคลังว่าด้วยมาตรฐานและหลักเกณฑ์ปฏิบัติการบริหารจัดการความเสี่ยงสำหรับหน่วยงานของรัฐ พ.ศ. ๒๕๖๒ ดังนี้

๑. จัดทำแผนการบริหารจัดการความเสี่ยง เพื่อให้บรรลุวัตถุประสงค์ของหน่วยงานรัฐ
๒. ติดตามประเมินผลการบริหารจัดการความเสี่ยง
๓. จัดทำรายงานผลตามแผนการบริหารจัดการความเสี่ยง
๔. พิจารณาทบทวนแผนการบริหารจัดการความเสี่ยง
๕. รายงานผลความคืบหน้าในการดำเนินการบริหารจัดการความเสี่ยง แล้วรายงานให้หัวหน้า

หน่วยงานทราบ

๖. ปฏิบัติหน้าที่อื่นที่เกี่ยวข้องในการบริหารจัดการความเสี่ยงตามที่ได้รับมอบหมาย

ทั้งนี้ ตั้งแต่บัดนี้เป็นต้นไป

สั่ง ณ วันที่ ๘ เดือน สิงหาคม พ.ศ. ๒๕๖๒

(นางเกศริน ตุ่นแก้ว)

นายกองค์การบริหารส่วนตำบลแม่วิน